



**Università
degli Studi
di Ferrara**



Istruzione e cultura
Erasmus Mundus

Master in PREISTORIA E QUATERNARIO
LM in QUATERNARIO, PREISTORIA E ARCHEOLOGIA

TECNOLOGIA, TIPOLOGIA E TRACCEOLOGIA DELLE INDUSTRIE LITICHE

IL DEBITAGE QUINA

AA. 2020/2021

Marta Arzarello

marta.arzarello@unife.it



Débitage Quina

Questa concezione particolare del metodo di scheggiatura, riconosciuta da A. Turq e il cui meccanismo è stato esplorato da L. Bourguignon (1998), sembra rispondere a specifiche necessità in caso di schegge corticali corte, larghe, spesse e a sezione simmetrica. Essa riunisce metodi ricorrenti, nella cui esecuzione le due superfici trattate, intersecanti, acquistano alternativamente la funzione di piano di percussione o di superfici di sfruttamento, dal momento che ogni sequenza è caratterizzata da uno sfruttamento unidirezionale e volontariamente limitato della superficie di scheggiatura. Le aree riservate o utilizzate si invertono, secondo un ritmo binario, da una superficie di sfruttamento all'altra, fino all'abbandono del nucleo. I colpi del percussore litico sono ampiamente diretti al di qua della cornice del nucleo, mentre i talloni poco preparati delle schegge sono pertanto larghi ed ampi.



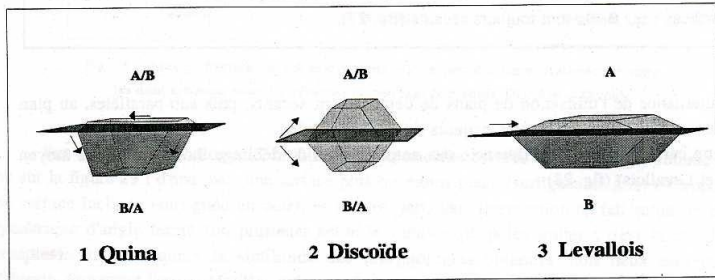


Fig. 26 : Hiérarchisation des surfaces dans les différents systèmes de débitage (1 et 2 = surfaces non hiérarchisées, cas du Quina (1) et du Discoïde (2) : chaque surface peut changer de fonction lors d'une même séquence de débitage (Discoïde) ou bien entre chaque série de débitage (Quina), 3 = surfaces hiérarchisées, cas du Levallois : chacune des deux surfaces a un rôle défini, l'une est surface de débitage (A), l'autre est surface de plan de frappe (B)).

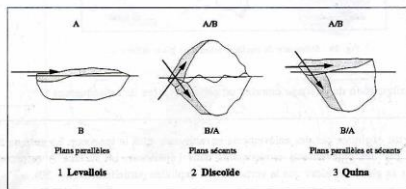
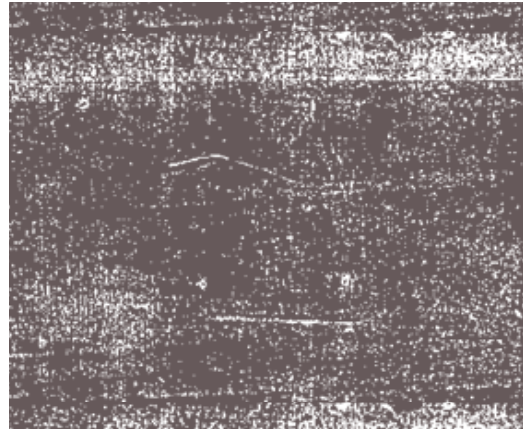


Fig. 28 : Plans de fracturation des enlèvements, par rapport à la ligne d'intersection entre les deux surfaces, selon les systèmes de débitage (Levallois, Discoïde et Quina).

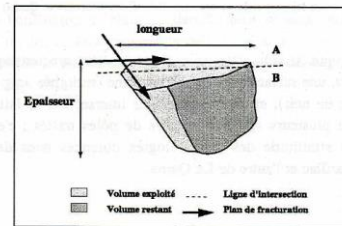
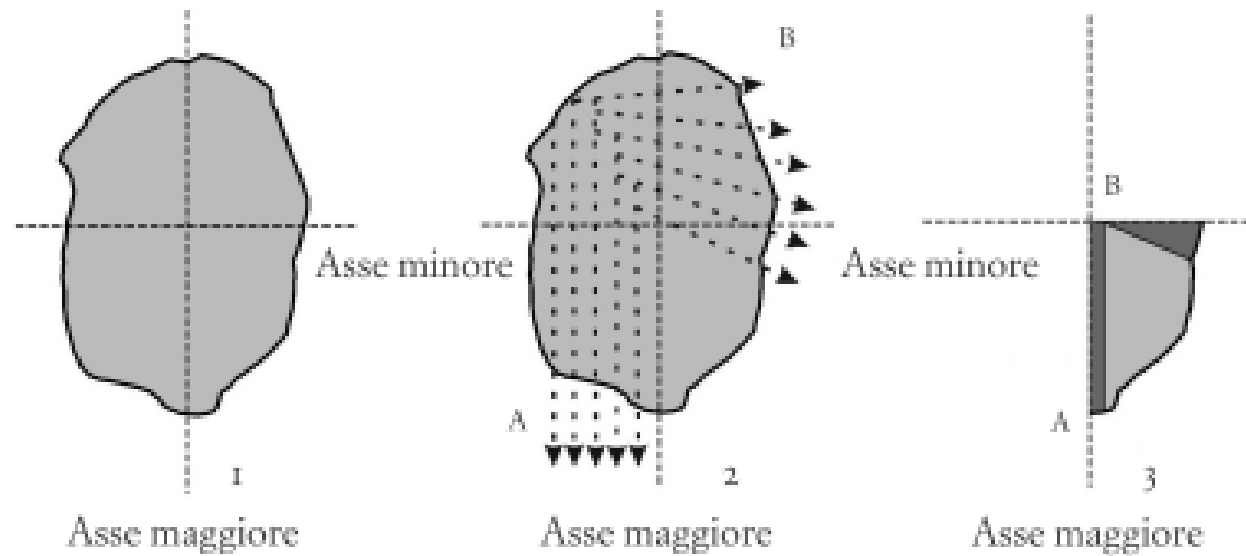


Fig. 30 : Envahissement des enlèvements et exploitation des surfaces.

*(DA
BOURGUIGNO
N, 1997 –
TESI DI
DOTTORATO)*



Struttura essenziale del nucleo di concezione volumetrica Quina



Posizionamento delle due superfici di scheggiatura (A e B) in rapporto all'asse longitudinale e a quello a esso ortogonale del blocco grezzo (1); differenze nell'inclinazione delle due superfici in rapporto ai due assi (2); diedro asimmetrico formato dall'intersezione delle due superfici (3).

Fonte: modificato da Bourguignon (1996).



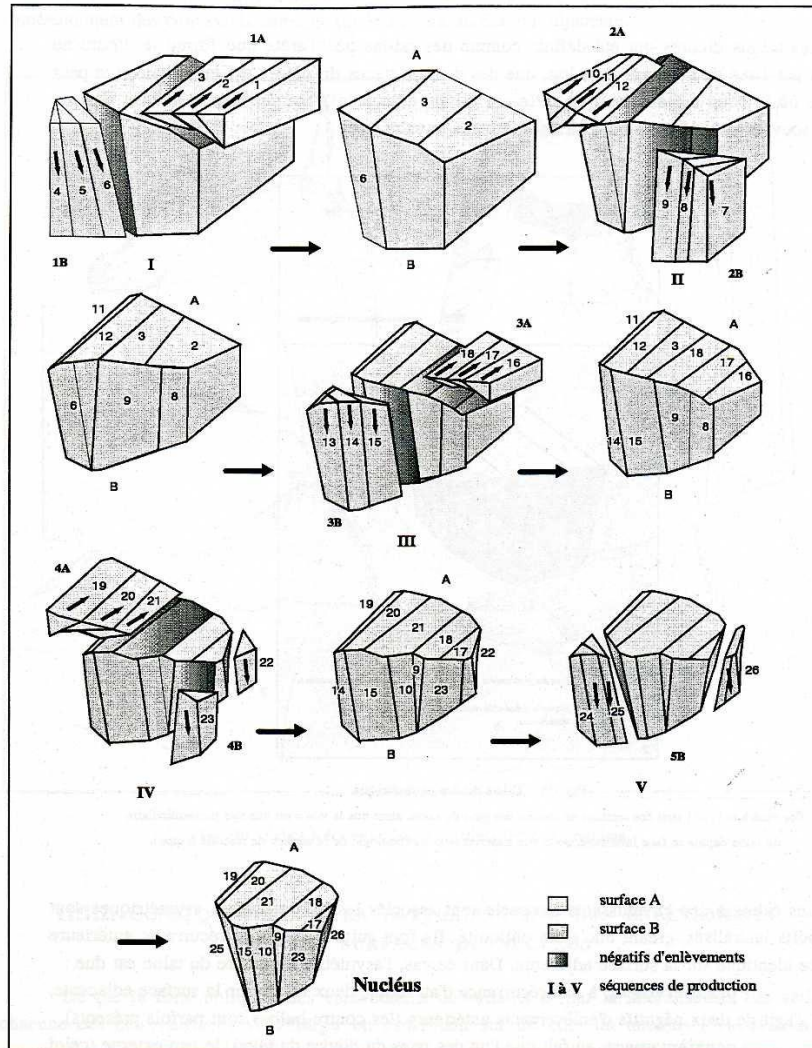


Fig. 34 : Schématisation théorique du débitage : alternance des séquences de production et d'aménagement des convexités latérales (Le nombre d'enlèvements par séquence est ici limité à trois pour plus de lisibilité, de même la morphologie des éclats est symbolisée).

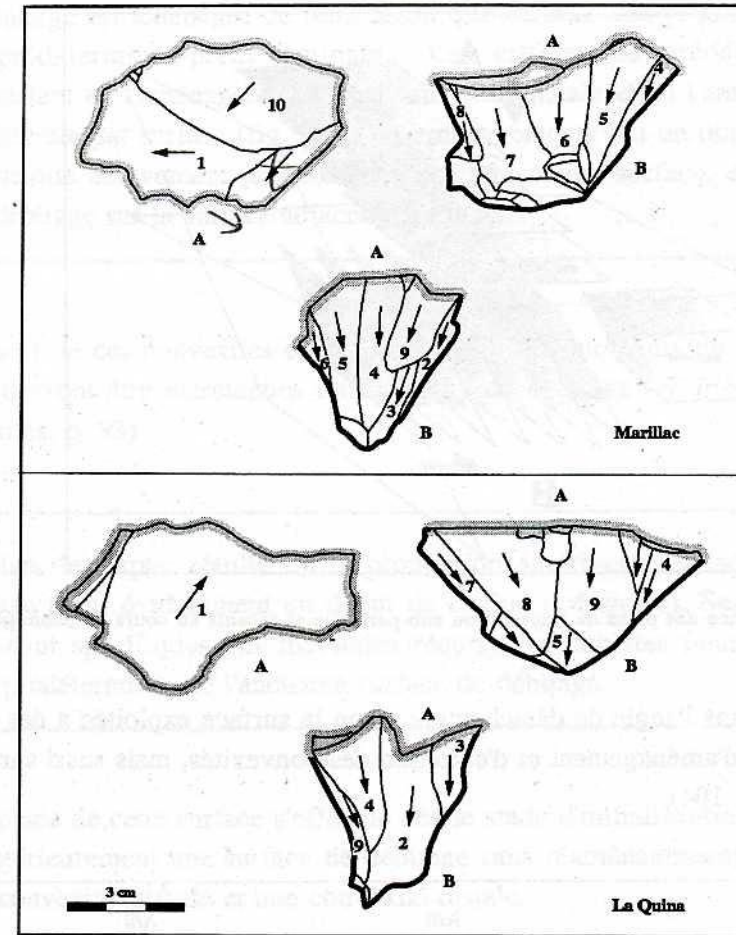


Fig. 29 : Silhouette du nucléus, selon trois plans différents.



