

# **Settimo argomento**

## **I movimenti di macchina/di camera (parte I)**

**In un film, ogni singola ripresa può  
essere**

**statica o dinamica**

**1) Ripresa statica= Inquadratura fissa;**

**2) Ripresa dinamica= Movimento di macchina**

**«Nato con un punto di vista statico, fatto di sole inquadrature fisse, il cinema si è progressivamente appropriato delle diverse possibilità di rendere dinamico il proprio sguardo. All'inizio l'immagine poteva solo contenere il movimento, poi divenne essa stessa movimento. Insieme al montaggio, ma rispettando la continuità spazio-temporale della realtà rappresentata, i m. di m. possono conferire una natura tridimensionale allo spazio filmico: esso non è più qualcosa che sta semplicemente di fronte allo spettatore, ma uno spazio cui ci si può avvicinare e allontanare, penetrabile e percorribile in tutte le direzioni».**

**Dario Tomasi**

**Quando “l’immagine poteva solo  
contenere il movimento...”**



*L'arrivo di un treno alla stazione di La Ciotat*  
(*L'arrivée d'un train à La Ciotat*, 1895) di L. E A. Lumière  
<https://www.youtube.com/watch?v=-t1fztfz96A>

**«In *L'arrivée d'un train* la locomotiva giunge dal fondo dello schermo, avanza sugli spettatori e li fa sussultare dando loro la sensazione che stia per schiacciarli. Essi identificano quindi la loro visione con quella della macchina da presa: ecco che la macchina da presa diventa per la prima volta un personaggio del dramma. Per questo film Louis Lumière aveva utilizzato tutte le risorse di un obiettivo a grandissima profondità di campo. Dapprincipio si vede la stazione vuota (piano generale) e un facchino, che passa sul piazzale spingendo un carretto...**

**... Poi all'orizzonte appare un punto nero che si ingrandisce rapidamente; la locomotiva occupa presto quasi l'intero schermo, quindi avanza sullo spettatore. Le carrozze del treno si fermano lungo il marciapiede, molti viaggiatori si avvicinano, e tra questi la signora Lumière madre con una mantellina scozzese, accompagnata da due dei suoi nipotini. Le portiere si aprono, alcuni viaggiatori salgono e altri scendono...**



**Tra questi i due involontari “primi attori giovani” del film: un giovane contadino provenzale che regge un bastone e una graziosa e giovane fanciulla tutta vestita di bianco. La giovane, ingenua, esita con un moto di naturale timidezza quando si accorge della macchina da presa, quindi passa oltre e sale in vettura. Ma il contadino e la ragazza sono apparsi entrambi in primissimo piano e si sono visti con chiarezza perfetta. Tutti i successivi piani di cui fa uso oggi il cinema furono utilizzati in *L’arrivée d’un train...***

**Non è la macchina che si sposta ma sono gli oggetti e i  
personaggi che si avvicinano o si allontanano  
costantemente da essa. Questo continuo spostamento del  
punto di vista permette di ricavare dal film tutta una  
serie di immagini differenti come i piani successivi di un  
montaggio moderno».**

**(Georges Sadoul)**

*Panorama du grand Canal pris d'un bateau (1896) di A. Promio*  
[https://www.youtube.com/watch?v=u\\_K9y2RiZY8](https://www.youtube.com/watch?v=u_K9y2RiZY8)





*The Kiss in the Tunnel (1899) di G.A. Smith*  
<https://www.youtube.com/watch?v=6vdb79xXMWg>

# *Sognato per l'inverno*

**D'inverno, andremo in un piccolo vagone rosa**

**Con i cuscini blu.**

**Staremo bene. Un nido di folli baci riposa**

**In ogni morbido cantuccio.**

**Chiuderai gli occhi, per non veder, dal finestrino,**

**Le ombre della sera ghignare,**

**Quelle arcigne mostruosità, plebaglia**

**Di neri demoni e neri lupi.**

**Poi ti sentirai la guancia graffiata...**

**Un piccolo bacio, come un ragno impazzito,**

**Ti correrà sul collo...**

**E mi dirai “Cerca!” chinando la testa,**

**- E perderemo tempo a cercare quella bestia**

**- Che viaggia tanto...**

**(Arthur Rimbaud, 7 ottobre 1870)**



*Maniac Chase* (1904) di E.S. Porter

<https://www.youtube.com/watch?v=sIHNJpUw-kc>

# Le tipologie dei movimenti di macchina

«I movimenti della macchina da presa costituiscono un codice specifico del linguaggio filmico, perché possono essere realizzati solo attraverso l'ausilio della tecnica cinematografica».

**D. Tomasi**

# Parametri di classificazione

**I movimenti di macchina possono essere classificati in base a 3 parametri:**

- 1) La tecnologia usata per realizzarli;**
- 2) Il tipo di movimento compiuto dalla mdp (in avanti, all'indietro, laterale, incurvato...);**
- 3) Il rapporto che intrattengono con i personaggi.**



**In relazione ai personaggi e all'azione,  
i movimenti di macchina possono  
essere di 2 tipi:**

**1) Movimenti di subordinati/di accompagnamento=**

**La mdp segue lo spostamento di uno o più  
personaggi all'interno del luogo in cui si svolge  
l'azione.**

**2) Movimenti liberi/autonomi=**

**La mdp si muove nello spazio indipendentemente dai  
personaggi (che possono essere immobili o anche  
assenti).**

# **1) Il movimento subordinato/ di accompagnamento**

**Il movimento subordinato risulta più  
“naturale” ed è quello meno percepibile dallo  
spettatore poiché asseconda il movimento dei  
personaggi ponendosi al loro servizio.**

**«I movimenti subordinati sono quelli che seguono la  
traiettoria di un personaggio o di un oggetto in  
movimento, mantenendo costanti la velocità, uguale a  
quella di ciò che è rappresentato, la distanza e  
l'angolazione. Sono movimenti di macchina la cui  
funzione principale è quella di tenere in campo  
l'elemento centrale del profilmico e di dirigere su di  
esso l'attenzione dello spettatore».**

**Rondolino – Tomasi**

## **2) Il movimento libero/autonomo**

**Il movimento autonomo, invece, è quello più “appariscnte” poiché costituisce un intervento esplicito del regista, che decide ciò che lo spettatore deve vedere.**

**«I movimenti liberi sono invece quelli che  
prescindono totalmente dai movimenti  
profilmici , in cui la macchina da presa si  
muove autonomamente nello spazio  
rappresentato, per allontanarci da qualcosa e  
avvicinarci a qualcos'altro».**

**Rondolino – Tomasi**

**N.B.: In realtà, «il rapporto fra queste due possibilità è assai più mediato di quel che a prima vista non possa apparire ...»**

**Rondolino – Tomasi**

**In base alla tecnologia usata,  
distinguiamo  
6 tipi di movimenti di macchina:**



- 1) Panoramica/Panning shot**
- 2) Carrellata/Tracking shot**
- 3) Gru/Crane shot**
- 4) (Carrellata ottica)/Zooming**
- 5) Macchina a mano o a spalla /Hand-held camera**
- 6) Steadycam**

# In sintesi...



# **1) Panoramica/Panning shot=**

**Si tratta del movimento più facile ed elementare.**

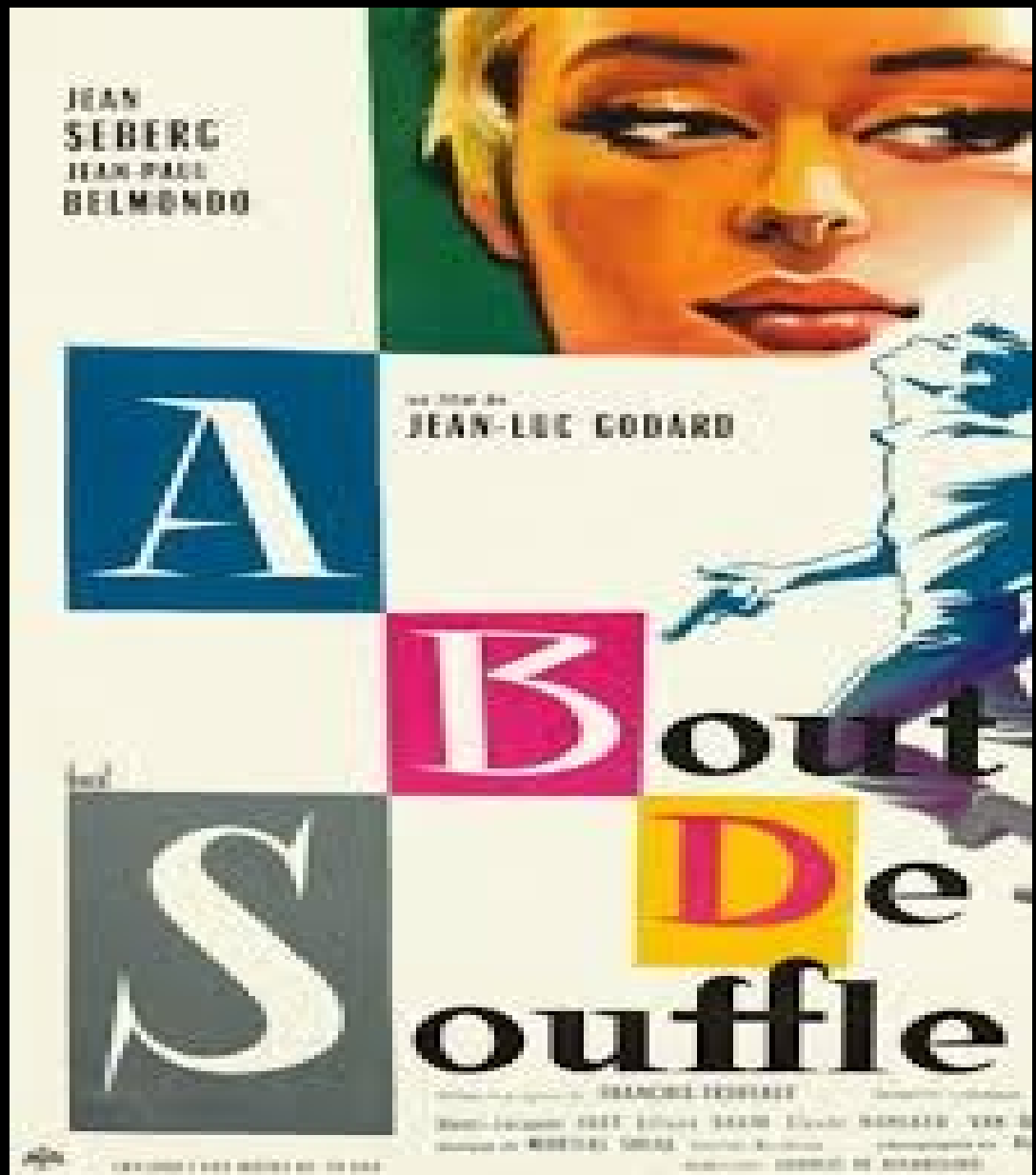
**In questo tipo di m. «la cinepresa, fissata su un cavalletto, ruota sul proprio asse, secondo una certa estensione, in senso orizzontale o verticale; si potranno rinvenire così p. verso dx, sx, l'alto, il basso e, piuttosto raramente, oblique».**

**Rondolino – Tomasi**

**Due esempi di panoramica orizzontale  
(da dx a sx):**

*Fino all'ultimo respiro*  
(1960)  
di J.-L. Godard

<https://www.youtube.com/watch?v=UlbeDhprHGg>



*L'ultimo spettacolo*  
(1971)  
di P. Bogdanovich

<https://www.youtube.com/watch?v=ZbQods6Jqfw&list=PLjkyltFYejMRwd4UcbhV4uiuijAhpRHG8>



Anarene, Texas, 1951.  
Nothing much has changed. . .

COLUMBIA PICTURES Presents A BBS PRODUCTION

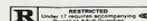
# THE LAST PICTURE SHOW

A Film By  
**PETER BOGDANOVICH**



starring  
TIMOTHY BOTTOMS / JEFF BRIDGES / ELLEN BURSTYN / BEN JOHNSON / CLORIS LEACHMAN  
and introducing CYBILL SHEPHERD as Jacy / PETER BOGDANOVICH / LARRY McMURTRY and  
Directed by PETER BOGDANOVICH / Screenplay by LARRY McMURTRY and  
Executive Producer LARRY McMURTRY / Produced by PETER BOGDANOVICH and  
Based on the novel by BERT SCHNEIDER / Produced by LARRY McMURTRY and  
STEPHEN J. FRIEDMAN

Original Soundtrack Album on MGM Records.



*Mission: Impossible -  
Rogue Nation (2015)*  
di C. McQuarrie

[https://www.youtube.com  
/watch?v=u6g0-BwSuEo](https://www.youtube.com/watch?v=u6g0-BwSuEo)



**Un esempio di panoramica obliqua verso  
l'alto a sx seguita da un'altra panoramica  
orizzontale nel senso opposto :**



***Senso* (1954)  
di L. Visconti**

**<https://www.youtube.com/watch?v=ZJyIc5-KOUY>**



**Esistono poi altre 2 tipologie  
particolari di panoramica**

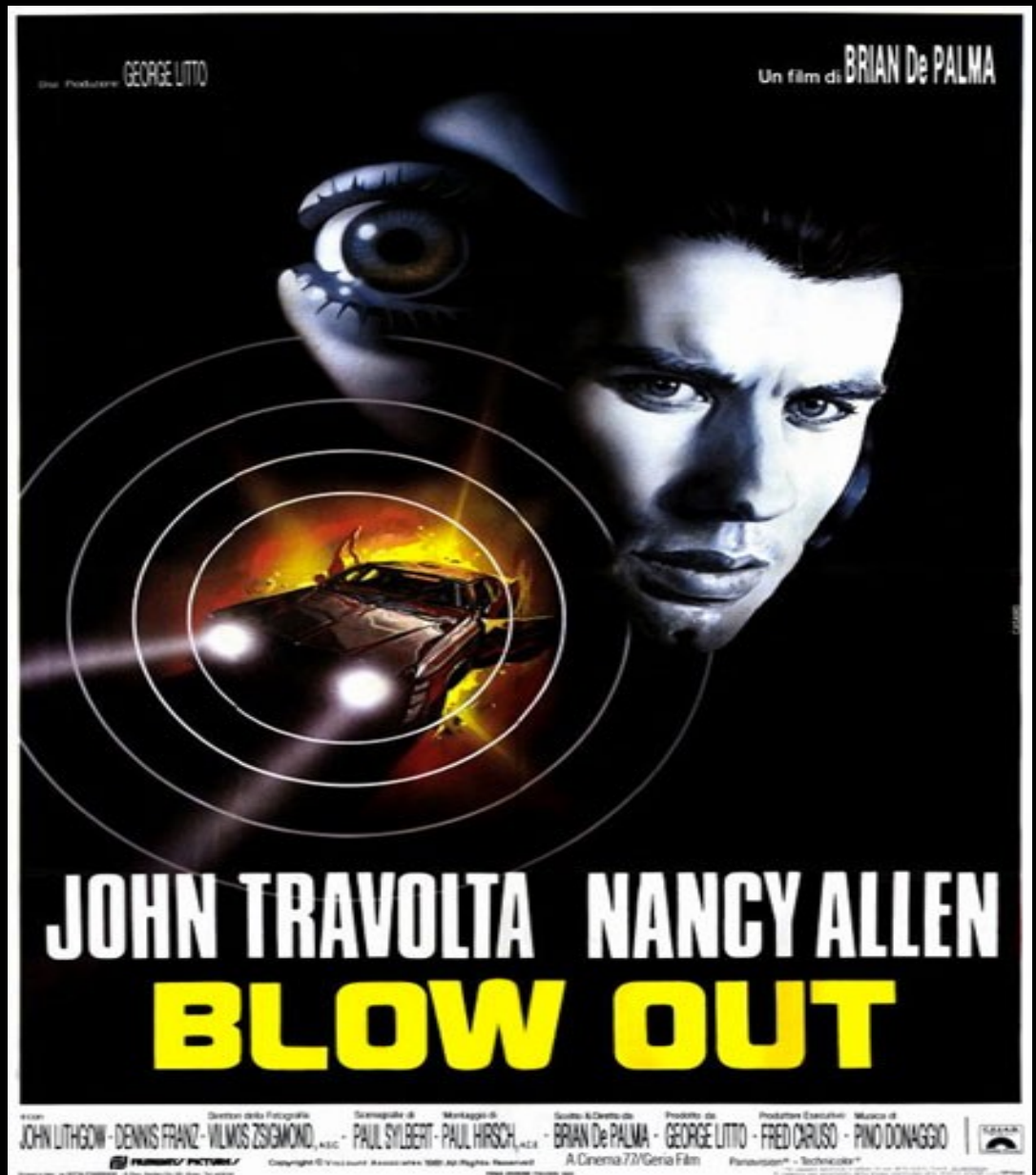
## **Panoramica a 360°=**

**«Un tipo di panoramica molto particolare è quella di 360°, dove la macchina da presa esplora tutto lo spazio circostante a partire dalla posizione in cui essa si trova per ritornare laddove il movimento era iniziato. È in sostanza un “guardarsi intorno” che tende a esprimere un punto di vista soggettivo».**

**Rondolino – Tomasi**

***Blow Out* (1981)  
di B. De Palma**

**[https://www.youtube.com  
/watch?v=tHKdtAYgvdY](https://www.youtube.com/watch?v=tHKdtAYgvdY)**





**Clownwise (2013)**  
di V. Tauš

[https://www.youtube.com/watch?v=Rd7fp7u\\_vlk](https://www.youtube.com/watch?v=Rd7fp7u_vlk)



**Panoramica a schiaffo/  
Whip pan o Swish pan=**

**«Un'altra panoramica particolare è quella “a schiaffo”, dal movimento molto brusco e veloce, solitamente legata a un “effetto sorpresa”».**

**Rondolino – Tomasi**



**Il primo matrimonio di Kane raccontato con una panoramica  
a schiaffo/*Quarto potere***

**<https://www.youtube.com/watch?v=CMkPIW22bq4>**

*A qualcuno piace caldo*  
(1959)  
di B. Wilder

[https://www.youtube.com/  
watch?v=WJwF8aSk7-4](https://www.youtube.com/watch?v=WJwF8aSk7-4)





## 2) Carrellata/Tracking shot=

Si tratta di un movimento in cui «la mdp è sistemata su un carrello che corre su binari o su un veicolo a pneumatici, camera car.

Differentemente da quello che accade nella panoramica, qui è la mdp tutta a spostarsi nello spazio...

... Il movimento della carrellata può essere in avanti, indietro, [laterale] a destra, a sinistra, obliquo, circolare o misto. Se il movimento di macchina è rapportato a quello di un personaggio – o di un oggetto in movimento – si parlerà di carrello a precedere, quando la mdp precede il personaggio inquadrandolo frontalmente; di carrello a seguire, quando invece la macchina lo segue arretrando o avanzando e inquadrandolo di spalle».

**Rondolino – Tomasi**



# **L'uso ricorrente delle carrellate nel cinema di Stanley Kubrick**

**Esempi di carrellate come  
movimenti liberi/autonomi...**



302080 velloCet



**La carrellata all'indietro nell'incipit di *Arancia meccanica***  
<https://www.youtube.com/watch?v=wjx5iqOCkeQ>

**Il carrello in avanti nel finale di *Shining***  
<https://www.youtube.com/watch?v=JjWiWchd164>



**Vediamo alcuni esempi kubrickiani di  
carrellate come movimenti subordinati/di  
accompagnamento...**



**Carrellata a procedere in *Orizzonti di gloria*/nelle trincee  
(*Paths of Glory*, 1957)**

**<https://www.youtube.com/watch?v=Xi78Utg7mmo>**



**Carrellata a seguire in *Shining*/Morte di Halloran  
<https://www.youtube.com/watch?v=XbEUfL1oaX4>**



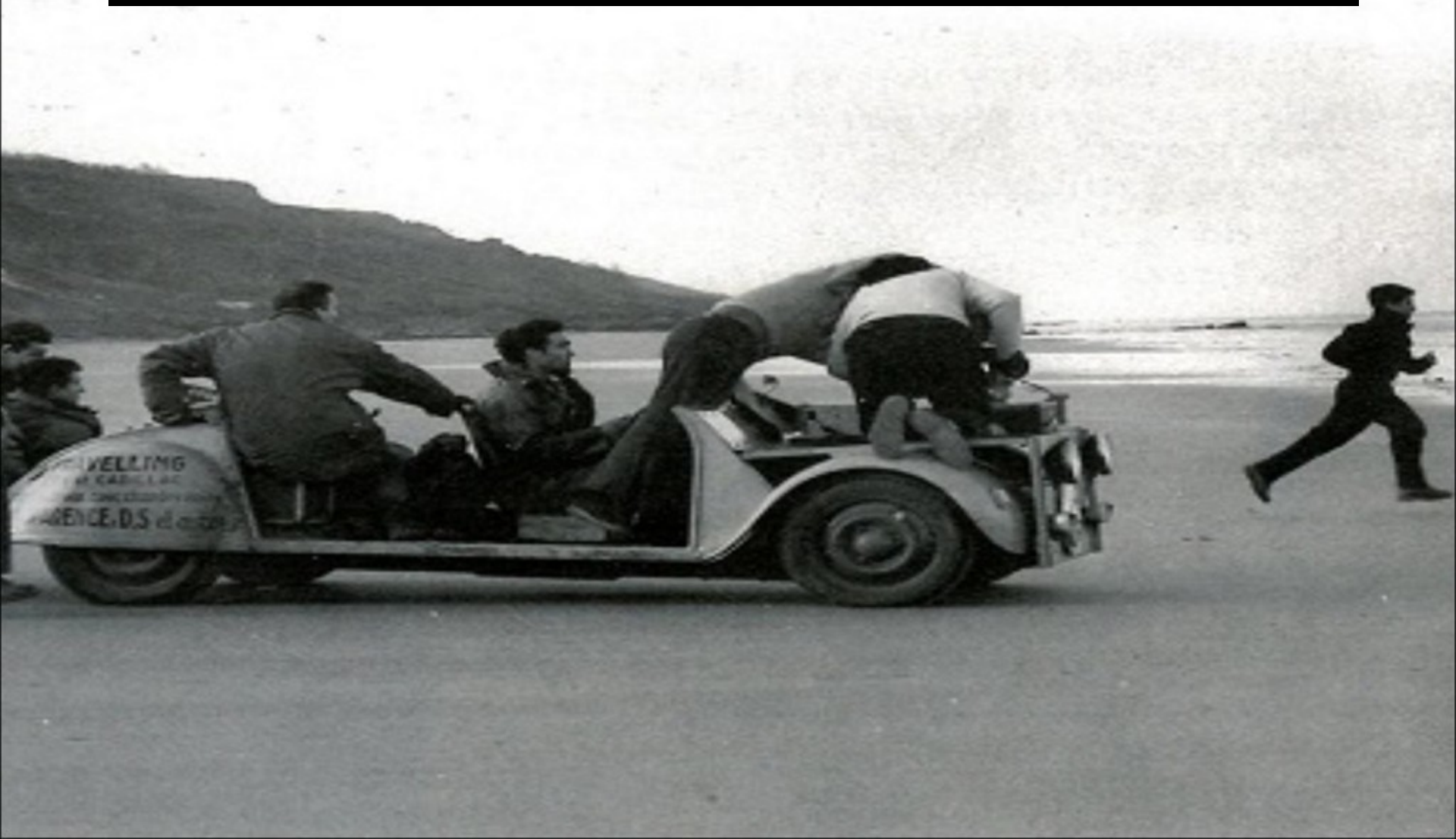
**Carrellata laterale in *Shining*/nelle cucine**  
**<https://www.youtube.com/watch?v=uwW7LX1qM3s>**



# Camera car

**Quando la macchina da presa è montata su un veicolo a pneumatici che svolge la funzione di un carrello, si parla appunto di “camera car”**

**L'uso del camera car nel finale de *I 400 colpi***  
**<https://www.youtube.com/watch?v=RYPMAKybQLwI>**



**Due magistrali esempi  
di carrellata circolare**



**La scena del bacio in *La donna che visse due volte*  
<https://www.youtube.com/watch?v=8317VVohgMo>**





**Il ballo in *Carrie* – *Lo sguardo di Satana* (*Carrie*, 1976) di B. De Palma**  
**<https://www.youtube.com/watch?v=KaaLNjD8L8s>**

## **Principali riferimenti bibliografici e siti internet consultati**

**\_ M. Conti, *I movimenti di camera,***

**<https://www.cinescuola.it/movimenticamera/>, (ultima consultazione: 12/04/2022).**

**\_ Georges Sadoul, *Storia del cinema mondiale*, Feltrinelli, Milano 1964.**

**\_ D. Tomasi, *Movimenti di macchina*, Enciclopedia del Cinema (2004), [https://www.treccani.it/enciclopedia/movimenti-di-macchina\\_%28Enciclopedia-del-Cinema%29/](https://www.treccani.it/enciclopedia/movimenti-di-macchina_%28Enciclopedia-del-Cinema%29/), (ultima consultazione: 12/04/2022).**