

**UNIVERSITÀ DEGLI STUDI DI FERRARA**

in collaborazione con  
**UNIVERSITÀ DEGLI STUDI DI TRENTO**



# **INTRODUZIONE ALLA PSICOLOGIA DELLO SVILUPPO**

**Corso integrato Individuo e Ambiente: strumenti di lettura - Moduli 2 e 3**

**ALESSANDRO FAILO, PHD**

Lezione 1

Rovereto, 16 ottobre 2019

**Corso di laurea in Educazione Professionale  
L/SNT2 – classe delle lauree in professioni sanitarie della riabilitazione  
- a.a. 2019/20 -**

# PROGRAMMA LEZIONI

1. 16 ottobre (3h)
2. 25 ottobre (4h)
3. 6 novembre (3h)
4. 15 novembre (4h)
5. 22 novembre (4h)
6. 25 novembre (4h)
7. 2 dicembre (3h)
8. 6 dicembre (4h)
9. 9 dicembre (3h)
10. 13 dicembre (4h)
11. 19 dicembre (3h)

TEORIA

Gli autori  
fondamentali

L'attaccamento  
nel ciclo di vita

ESERCITAZIONI

ATTIVITÀ DI  
GRUPPO

Disturbi del  
neurosviluppo

Integrazione tra  
le teorie sullo  
sviluppo  
cognitivo,  
emotivo,  
relazionale

ESEMPLIFICAZIONI

# BIBLIOGRAFIA DI RIFERIMENTO

- Slides e materiale fornito dal docente
- Venuti P. (2007) *Percorsi evolutivi. Forme tipiche e atipiche*. Roma: Carocci
- A scelta tra:
  - Schaffer H. (2005) *Psicologia dello sviluppo. Un' introduzione*. Milano: Raffaello Cortina
  - oppure
  - Schaffer H. (2008) *I concetti fondamentali della psicologia dello sviluppo*. Milano: Raffaello Cortina
  - oppure
  - Vianello R. (2004) *Psicologia dello sviluppo: infanzia, adolescenza, età adulta, età senile*. Bergamo: Edizioni Junior

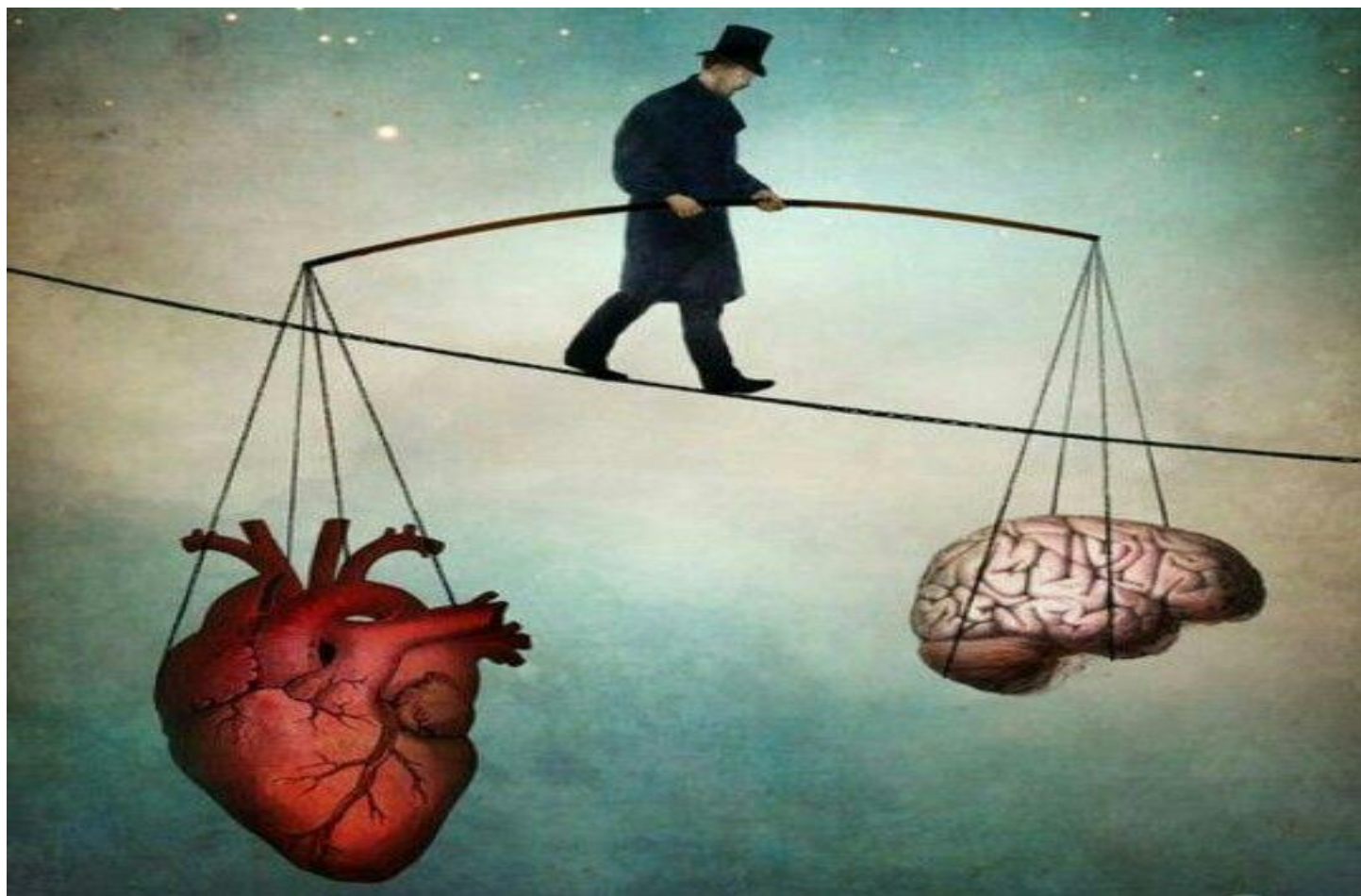
# MODALITÀ DI ESAME

1. Esercitazioni sia individuali che in piccolo gruppo concorreranno al voto finale.
2. Prova scritta, della durata di 90 minuti basata su domande chiuse e 2/3 domande aperte. L'esame riguarderà gli argomenti presentati a lezione con l'integrazione dei testi indicati in bibliografia.



# **COSA AFFRONTEREMO OGGI**

1. Considerazioni preliminari
2. Di cosa si occupa la psicologia dello sviluppo



## 1 - CONSIDERAZIONI PRELIMINARI



# COS'È LA PSICOLOGIA

Nessuna definizione è realmente omnicomprensiva:

«Scienza che studia i *processi psichici, coscienti e inconsci, cognitivi* (percezione, attenzione, memoria, linguaggio, pensiero ecc.) e *dinamici* (emozioni, motivazioni, personalità ecc.)» <http://www.treccani.it/enciclopedia/psicologia/>

«È come un *ponte tra filosofia e fisiologia*. Mentre la fisiologia descrive e spiega la composizione fisica del cervello e del sistema nervoso, la psicologia esamina i *processi mentali che vi si svolgono e il mondo in cui si manifestano nei nostri pensieri, discorsi e comportamenti*. Mentre la filosofia si occupa di pensieri e idee, la psicologia studia il modo in cui *concepiamo e ciò che possono dirci sul funzionamento della nostra mente*» (AV, Il libro della psicologia, 2016, p.10)

# LE DIVERSI CORRENTI DELLA PSICOLOGIA

## SVILUPPI AMERICANI

**Strutturalismo**

**Funzionalismo**

**Comportamentismo**

**Cognitivismo**

**Costruttivismo**



## SVILUPPI EUROPEI

**Gestalt**

**Psicoanalisi**

**Epistemologia  
genetica**

**Psicologia**

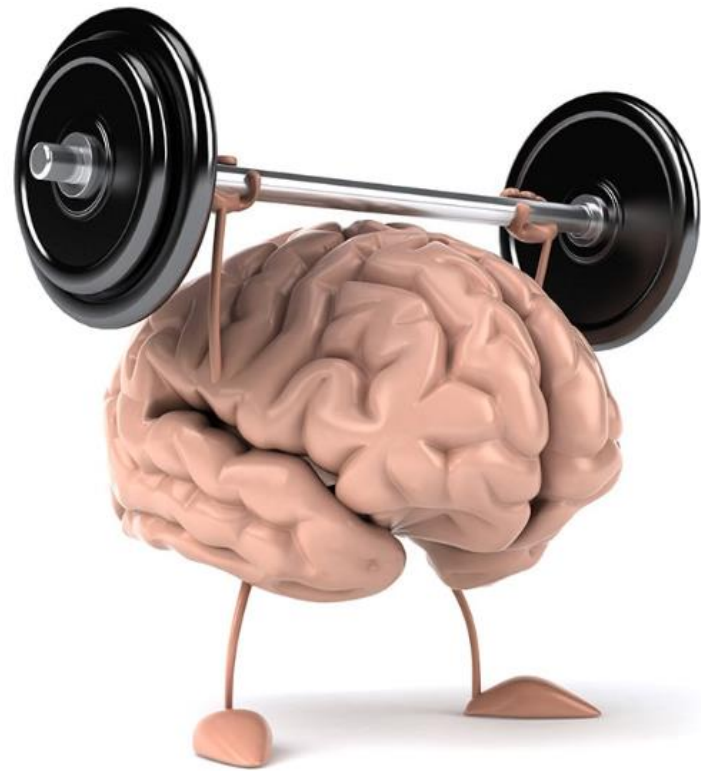
**Umanistica**



2 21

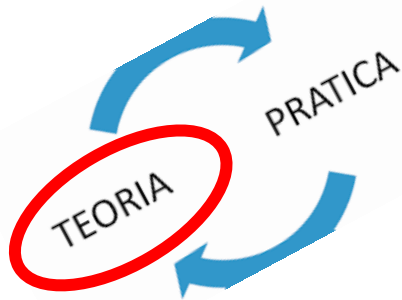


- Credo che la mamma stia usando l'apri-scatole.





# L'IMPORTANZA DI AVERE UNA TEORIA DI RIFERIMENTO



*Se non amate la teoria e volete solo azione pratica, è un peccato.*

*Tutto quello che si fa, si basa su una teoria di qualunque genere e lasciarla perdere vuol dire semplicemente permettere che le vostre decisioni siano mal orientate da una cattiva teoria, che voi per giunta non conoscete.*

*(E. Jacques, L'organizzazione indispensabile, Guerini e associati, Milano, 1991)*

## TEORIE INGENUE

fondate sull'*esperienza personale*



## TEORIE SCIENTIFICHE

fondate su *controlli sperimentali*





# TEORIA INGENUA O PSICOLOGIA DEL SENSO COMUNE

È una teoria fondata non su controlli scientifici ma sull'**esperienza personale**, sulle **opinioni**, pertanto porta spesso ad errori grossolani di valutazione.

*«un insieme di principi inespressi che vengono comunemente utilizzati nei rapporti interpersonali e che guidano le azioni» (Heider, 1958 p.7)*

Il **bias dell'attribuzione causale** è quel processo che le persone mettono in atto quando cercano spiegazioni per il proprio e per l'altrui comportamento, ossia quando inferiscono le cause che stanno dietro specifiche azioni.



[Video 1](#)



[Video 2](#)

# TEORIA SCIENTIFICA

È basata sul metodo scientifico:

- **raccolta delle prove attraverso descrizioni e misurazioni**, ricerca di leggi di carattere generale attraverso **osservazioni controllate** e risultati ripetibili;
- procede per raggiungere una conoscenza della realtà che sia il più possibile **oggettiva, affidabile, verificabile e condivisibile**;
- consiste, da una parte, nella raccolta di **evidenze empiriche e misurabili** attraverso l'osservazione e l'esperimento; dall'altra, nella formulazione di ipotesi e teorie più generali da sottoporre al vaglio dell'esperimento per testarne l'efficacia. Nel dibattito epistemologico si assiste in proposito alla contrapposizione tra i sostenitori del metodo **induttivo** e quelli del metodo **deduttivo**.

(Anolli & Legrenzi, 2001)



**Approccio deduttivo**



**TEORIE**  
Ipotesi da testare



**CONCETTI**  
Strutture concettuali per  
guidare la ricerca per formare  
nuove teorie



**FATTI**



**OSSERVAZIONI  
EMPIRICHE**



**Approccio induttivo**

# POPPER E IL METODO SCIENTIFICO

*«Tutta la mia concezione del metodo scientifico si può riassumere dicendo che esso consiste in questi tre passi:*

- 1. inciampiamo in qualche problema;*
- 2. tentiamo di risolverlo proponendo qualche nuova teoria;*
- 3. impariamo dai nostri sbagli, specialmente da quelli che ci sono resi presenti dalla discussione critica dei nostri tentativi di soluzione.*

*O, per dirla in tre parole: problemi-teorie-critiche. Credo che in queste tre parole, problemi, teorie, critiche si possa riassumere tutto quanto il modo di procedere della scienza razionale.*

*Le ipotesi o congetture o teorie sono in funzione dei problemi, sono sospetti che vanno controllati. E ogni autentico controllo di una proposta teorica è un tentativo di confutazione. Le nostre ipotesi non possono venire verificate, non possiamo dimostrare la loro certa verità, possono solo venire falsificate».*

# ESEMPLIFICAZIONE TEORIA INGENUA

Un adolescente esplora la stanza del suo terapeuta alla ricerca di informazioni su di lui.

Perché?

Il senso comune associa un comportamento di questo tipo (esplorazione) a una data situazione (ricerca di informazioni) e a un particolare stato mentale (trovare qualcosa di compromettente)



La teoria ingenua viene usata per spiegare il comportamento dell'adolescente. Osservando il suo comportamento la teoria ingenua può essere:

- confermata, se subito dopo avere scoperto informazioni compromettenti capisce tutto del suo terapeuta
- respinta, se fa questo non per carpire qualcosa nell'altro, ma per difendersi costruendosi una protezione



# ESEMPLIFICAZIONE METODO SCIENTIFICO

## Riepilogo preliminare:

- una variabile, detta indipendente, deve essere controllata (o manipolata) dallo sperimentatore;
- dalla variazione di questa dipende la prestazione psicologica misurata, cioè la variabile dipendente

## Due fonti di variazione:

- variazione tra i gruppi indotta dalla variabile indipendente
- variazione entro ciascun gruppo

Un santone cura 18 malati: 12 sono guariti e 6 no. Il santone sa che la sua cura non funziona sempre ma il fatto che ci riesca due volte su tre lo incoraggia.

Il pubblico, nel giudicare l'efficacia, si basa su:

- rapporto tra guariti e non guariti
- i primi sono molti di più dei secondi e quindi è facile convincersi che la cura è la causa della guarigione
- ne consegue che le guarigioni vengono “spiegate” dalla somministrazione della cura

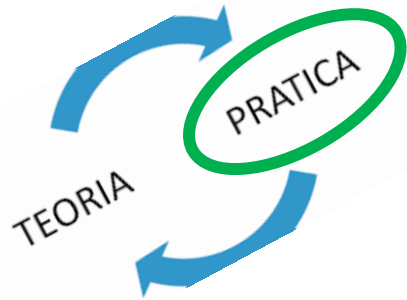
Bisognerebbe invece raccogliere informazioni relative a coloro che non fanno la cura del santone

	Cura del santone		
		Sì	No
Guariti	Sì	A:12	B:6
	No	C:6	D:3

La cura è irrilevante.

Infatti 9 persone che non hanno ricevuto la cura, su un totale di 27 esaminate, sono guarite. La percentuale di guariti è sempre di due terzi (6 su 9 equivale a 12 su 18, cioè due terzi).

Il senso comune non si preoccupa dei valori contenuti nelle celle B e D.



L'esperienza è un passaggio forte della vita quotidiana.

Un luogo in cui la percezione del reale si raggruma in una pietra miliare, ricordo, e racconto.

E' il momento in cui l'essere umano prende possesso del suo reame, più degli altri esseri viventi, animali e vegetali.

Per un attimo ne è padrone, e non servo.

Fare esperienza di qualcosa significa salvarsi.

*(A.Baricco, I barbari: Saggio sulla mutazione, Feltrinelli, Milano, 2006)*

# ESERCITAZIONE INDIVIDUALE

Scrivete su un foglio:

1. Una qualsiasi vostra esperienza legata alla teoria ingenua
2. Un esempio di metodo scientifico che avete applicato o che conoscete







**PAUSA CAFFE'**

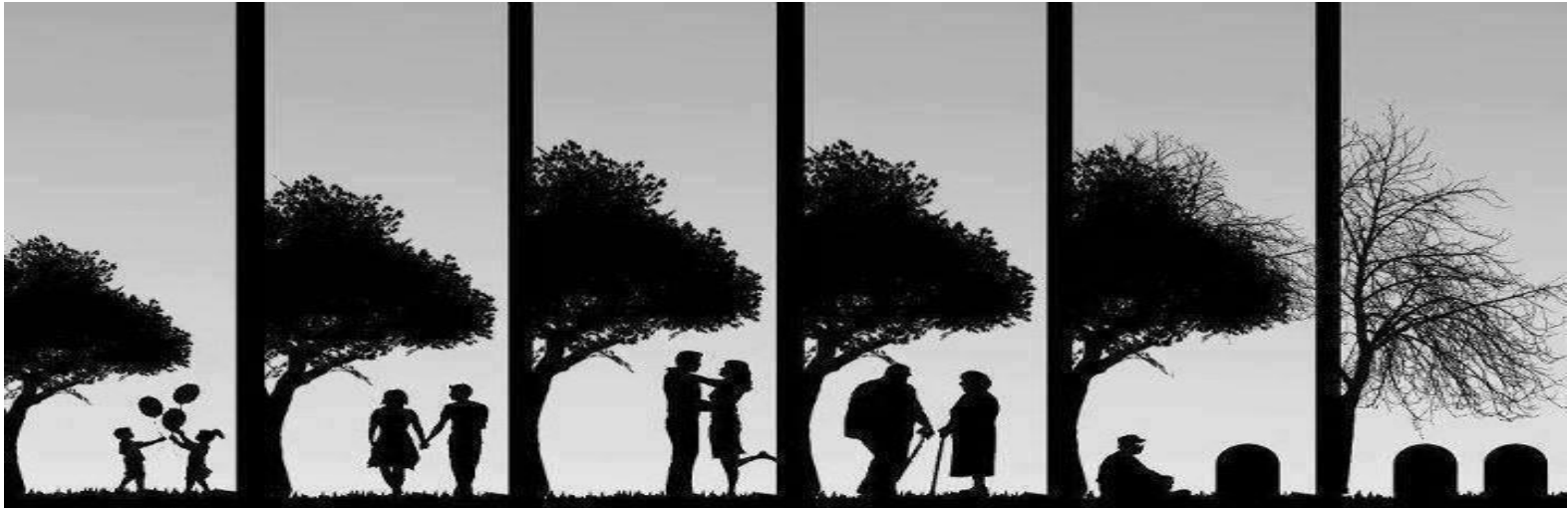


2 - DI CHE COSA SI OCCUPA LA  
PSICOLOGIA DELLO SVILUPPO

# SVILUPPO DEL CICLO DI VITA

Lo sviluppo psicologico riguarda **ogni età della vita**.

Lo sviluppo nel ciclo di vita è il processo di cambiamento associato all'età che caratterizza tutti gli esseri umani dal concepimento alla morte. (Shaffer, 2008, p.3)



# CONCEZIONI DELLO SVILUPPO

Il cuore dello sviluppo è il cambiamento nel corso del tempo che non è casuale, nè temporaneo o facilmente reversibile.

Documentare il cambiamento significa raccogliere dati empirici su:

- L'età di comparsa di determinate abilità
- Le sequenze di acquisizione
- Le traiettorie evolutive
- Le transizioni

Tutto questo per individuare le costanti di base delle informazioni fattuali.

(Shaffer, 2008)

**Calato nella  
realtà  
storica e  
culturale**

**Processo  
che  
continua  
tutta la vita**

**Multidimen  
sionale e  
multidirezio  
nale**

**Caratterizzato  
da plasticità**

**Comprende  
guadagni e  
perdite**

**Interattivo**

# COS'È LA PSICOLOGIA DELLO SVILUPPO

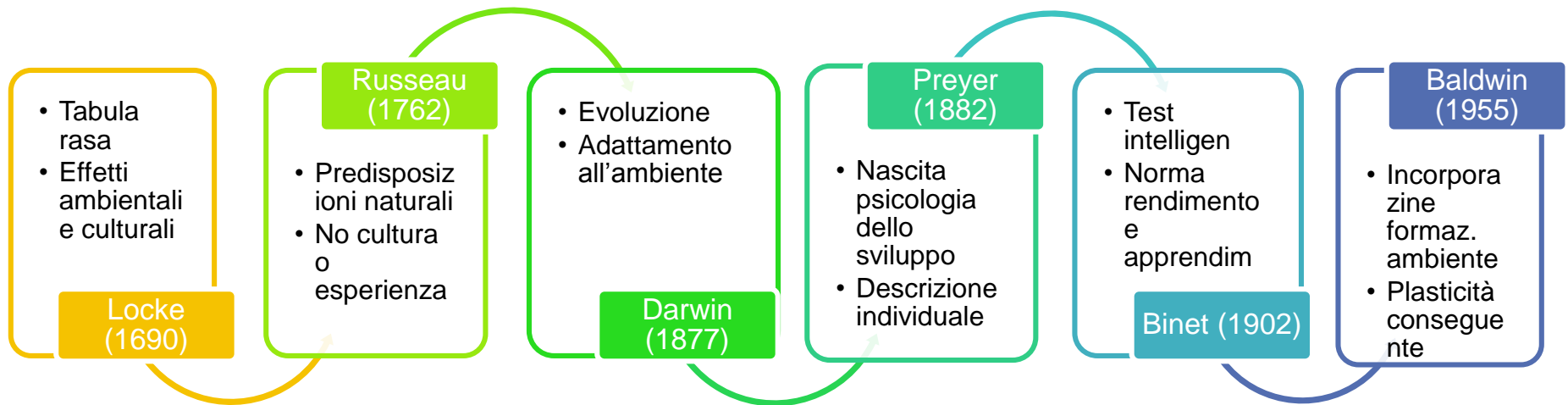
Indaga le modificazioni in itinere che si verificano nel comportamento e nelle capacità di un individuo con il progredire dell'età. (Camaioni, Di Blasio, 2002)

Si focalizza sui processi biologici (crescita) e sociali (acquisizione culturale e determinanti ambientali) che determinano (Butterworth & Harris, 1994):

- **Stabilità**
- **Cambiamento**

È basata sullo studio scientifico del comportamento e dello sviluppo dei bambini. (Shaffer, 2005)

# TAPPE DELLA PSICOLOGIA DELLO SVILUPPO



# PRINCIPALI APPROCCI

**Comportamentismo**

**Teorie evolutive**

**Psicanalisi**

**Infant research /  
developmental  
psychopathology**



# COMPORAMENTISMO

- Processi di **apprendimento a associazioni** stimoli-risposta
- Lo sviluppo consiste nel modellare i comportamenti del bambino rispetto all'ambiente in cui vive (Watson, 1913)
- Concetto di plasmabilità ma rigidità educative

# TEORIE EVOLUTIVE

- Considerare sia gli aspetti contestuali che le finalità delle attività
- Il cambiamento è una funzione importante del comportamento
- **Processi cognitivi** (sviluppo pensiero, intelligenze, linguaggio)  
(Piaget, 1926,1932,1936 e Vygotskij, 1934)

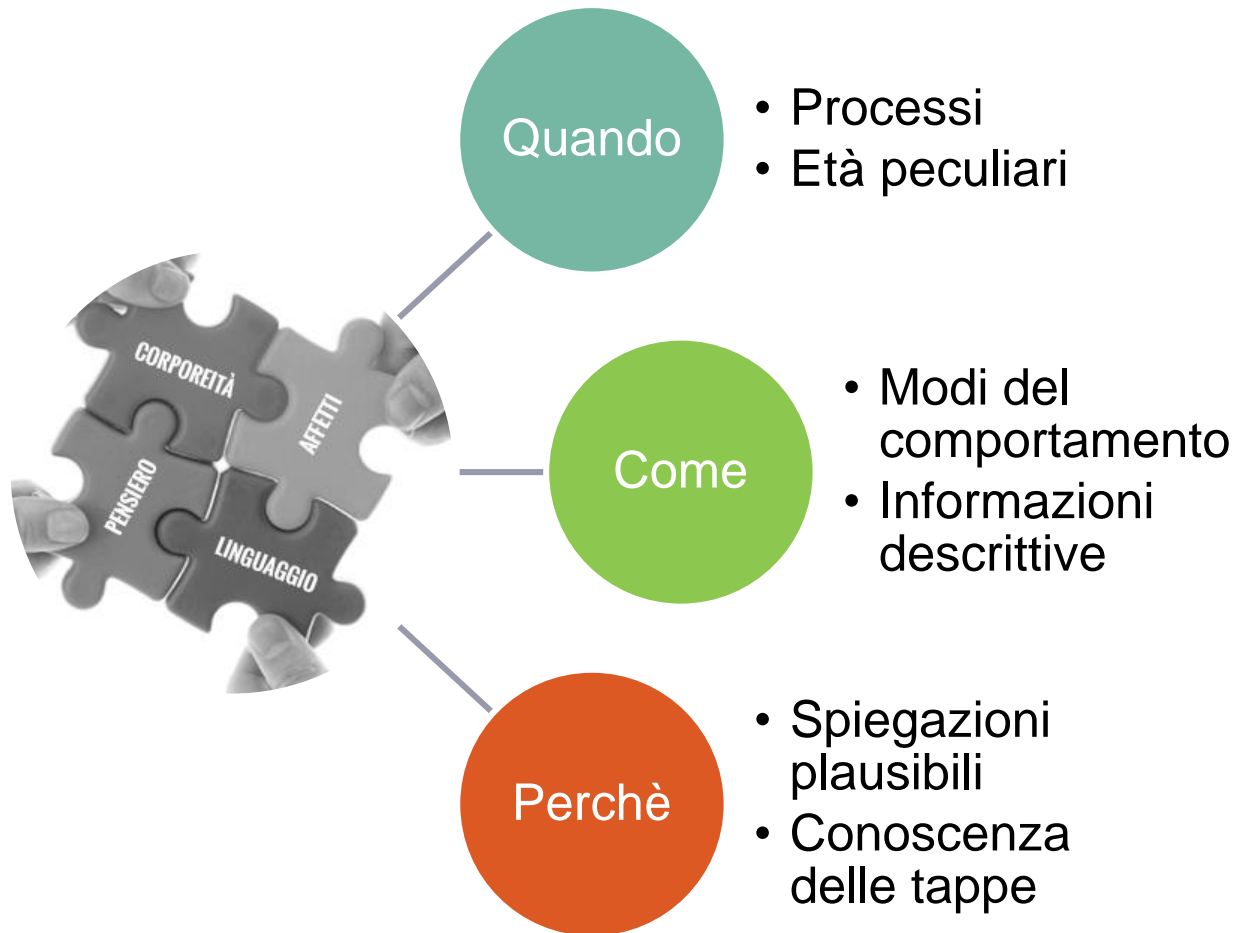
# PSICANALISI

- Il bambino è un soggetto alla ricerca di sé guidato dal principio di piacere e dal desiderio di **soddisfare i propri impulsi e bisogni**
- Compito dell'educazione è aiutarlo a sviluppare una giusta valutazione della realtà esterna (compromessi)
- Principi e metodi osservativi (A. Freud, 1943; Klein, 1952; Spitz, 1965)
- Teoria dell'attaccamento (Bowlby, 1969, 1973, 1980)

# INFANT RESEARCH E DEVELOPMENTAL PSYCHOPATHOLOGY

- Legame tra **modalità di interazione** con l'adulto di riferimento e lo sviluppo delle strutture cognitive del bambino (approccio interattivo-cognitivista)
- Concetti di sviluppo sociale, sviluppo del sè, simbolizzazioni (Brazelton, 2001; Bruner, 1983; Trevarthen, 1979; Stern, 1998; Greenspan, 2001)

# LE CARATTERISTICHE E GLI OBIETTIVI



# PRINCIPALI METODI UTILIZZATI

## METODO LONGITUDINALE

**Gli stessi soggetti vengono seguiti nel corso del loro sviluppo.**

L'analisi protratta nel tempo di un'interazione permette di capirne l'evoluzione, l'influenza delle variabili e il peso di fenomeni all'apparenza insignificanti ma che potrebbero invece dimostrarsi decisivi

**MA**

**Tempi lunghi e impegno costante**

## METODO TRASVERSALE

**Confronta, in un unico momento temporale, individui di età diverse, quindi si possono ottenere molte informazioni senza aspettare che i bambini crescano e si può studiare un arco di sviluppo elevato, aumentando i gruppi di età.**

**MA**

**Non si hanno informazioni sul processo evolutivo e sui cambiamenti individuali tra le diverse età**



# PROSPETTIVE NEL CONSIDERARE L'INFANZIA



[Video 5](#)

Adulti in miniatura



[Video 6](#)

Bambini sfruttati

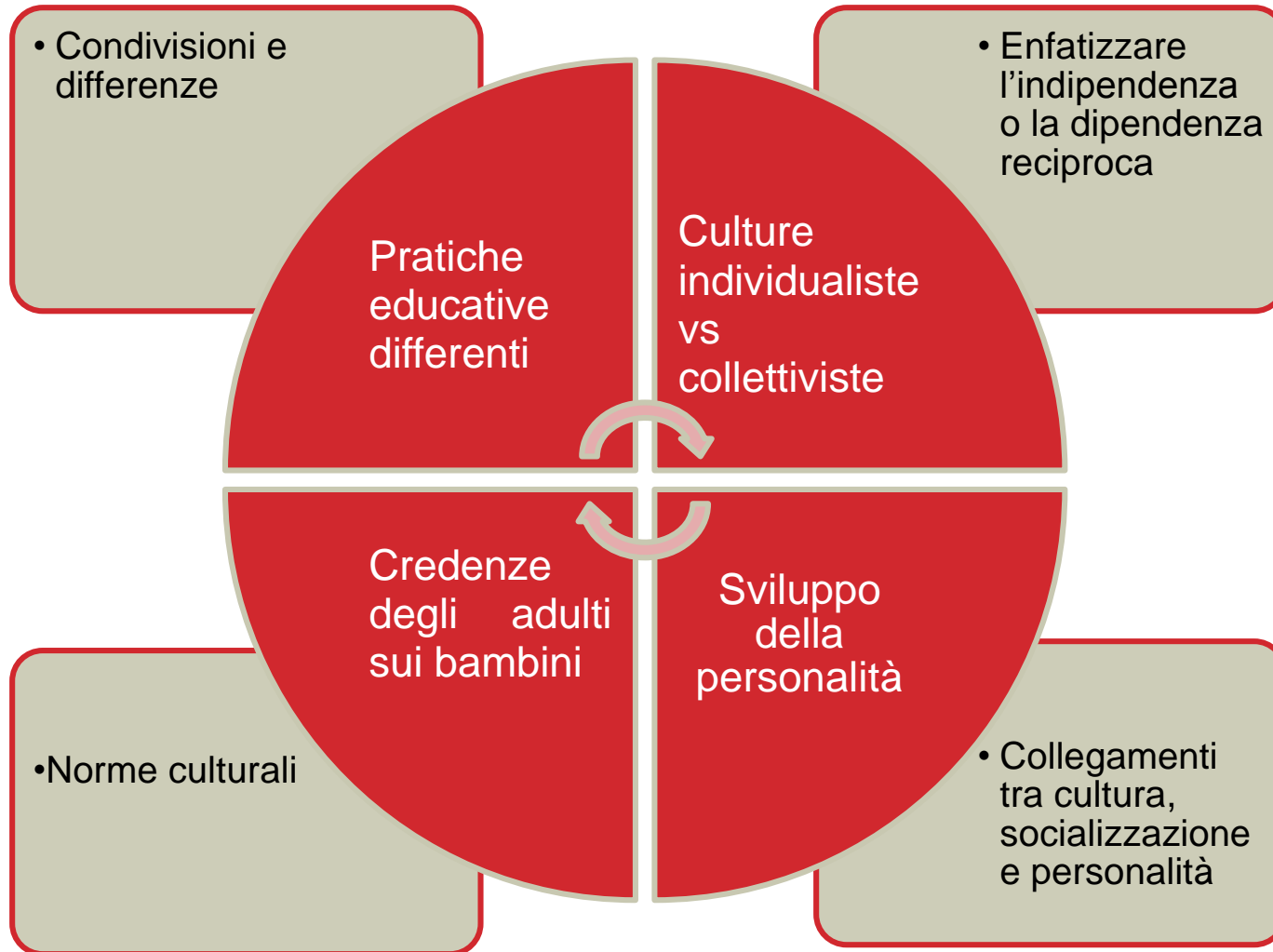


[Video 7](#)

Bambini come vittima



# LA CULTURA COME TRACCIA



# RIEPILOGO CONCLUSIVO

- La differenza tra una teoria ingenua e una teoria scientifica sta fundamentalmente nel **metodo di controllo delle spiegazioni**; per le teorie scientifiche il metodo principale è il **metodo sperimentale** “*nessun esperimento potrà dimostrare che ho ragione, mentre un solo esperimento potrà dimostrare che ho sbagliato*” (Einstein, 1926)
- Lo studio dello sviluppo umano ha come **obiettivo** quello di scoprire, tra i complessi fenomeni che si possono osservare, alcuni **processi comuni** che si presentano costanti nell'intero arco della vita (*life-span development*) e individuarne i **fattori principali** che lo determinano.