

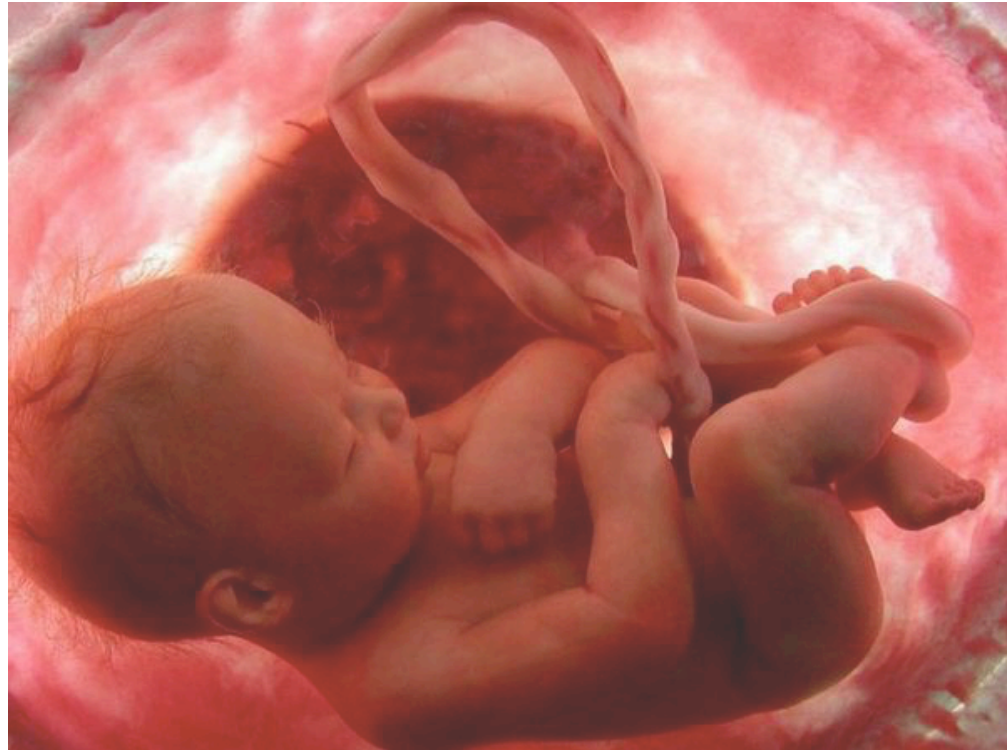
# LA DONAZIONE DEL SANGUE CORDONALE

*“Assieme ad una vita nasce una possibilità di cura.”\**

Il cordone ombelicale accompagna e conduce alla vita e grazie al sangue in esso contenuto è possibile compiere nuovamente quel miracolo che rende la vita un bene tanto prezioso.

Il sangue del cordone ombelicale è un' importante **fonte di Cellule Staminali Emopoietiche**, precursori della parte corpuscolata del sangue.

- **Caratteristiche:**
- minor grado di maturazione;
- maggiore capacità proliferativa;
- immaturità linfocitaria.



# Vantaggi nell'impiego clinico

- Rispetto alle altre fonti di CSE (sangue midollare e sangue periferico), il sangue cordonale presenta importanti vantaggi:
- **Disparità HLA donatore-ricevente maggiore;**
- **Riduzione dei tempi di ricerca e l'immediata disponibilità** dell'unità di sangue da trapiantare;
- Assenza di rischi per il donatore.

*L' European Bone Marrow Transplantation* rivede periodicamente le indicazioni al trapianto di CSE da sangue cordonale, poiché la ricerca è sempre attiva.

## Indicazioni attuali\*:

- Aplasia midollare
- Leucemie acute e croniche
- Mielofibrosi
- Mielodisplasia
- Linfoma di Hodgkin
- Linfomi non di Hodgkin
- Mieloma multiplo
- Neuroblastoma
- Sarcoma dei tessuti molli
- Errori congeniti

# La donazione del sangue cordonale

Ne esistono tre tipologie:

- **Allogenica** (non familiare): volontaria, gratuita e anonima;
- **Dedicata** (familiare): se nell'ambito familiare sono presenti soggetti affetti da patologie trattabili con il SCO;
- **Autologa** (familiare): conservazione in una Banca privata a pagamento.

# Le evidenze scientifiche

- **Non esistono** evidenze scientifiche a sostegno della **conservazione autologa**, perciò essa **non** è considerata una pratica appropriata.
- Le **probabilità** che un bambino sviluppi una patologia per cui sia indicato il trapianto autologo varia dallo 0,04% allo 0,0005%.
- Vi è la possibilità di re-infondere la radice genetica della malattia.

# La normativa europea

**Austria** - Banche private solo se autorizzate

**Belgio** - consentite solo le pubbliche, ma attive anche le private.

**Danimarca** - private consentite

**Francia e Lussemburgo** - severamente vietate

**Germania e Svizzera** - presenti entrambe.

**Grecia e Polonia** - presenti entrambe poiché non esiste una normativa specifica.

**Olanda** - non esistono banche private, anche se non esplicitamente vietate

**UK** - consentite entrambe.

**Spagna** - autologa vietata fino al 2006, ora consentita ma dati inviati al registro donatori comunque.



# Legislazione italiana

- **Decreto Ministeriale 18 Novembre 2009\***
- “Disposizioni in materia di conservazione di cellule staminali da sangue del cordone ombelicale per uso autologo-dedicato”
  
- **Decreto Ministeriale 22 aprile 2014\*\***
  
- **Accordo Stato-Regioni n. 62 del 29 aprile 2010**

\*Gazzetta Ufficiale, Serie Generale n.303 del 31-12-2009

\*\* Gazzetta Ufficiale Serie Generale n.137 del 16-6-2014

# Le Banche di Sangue Cordonale

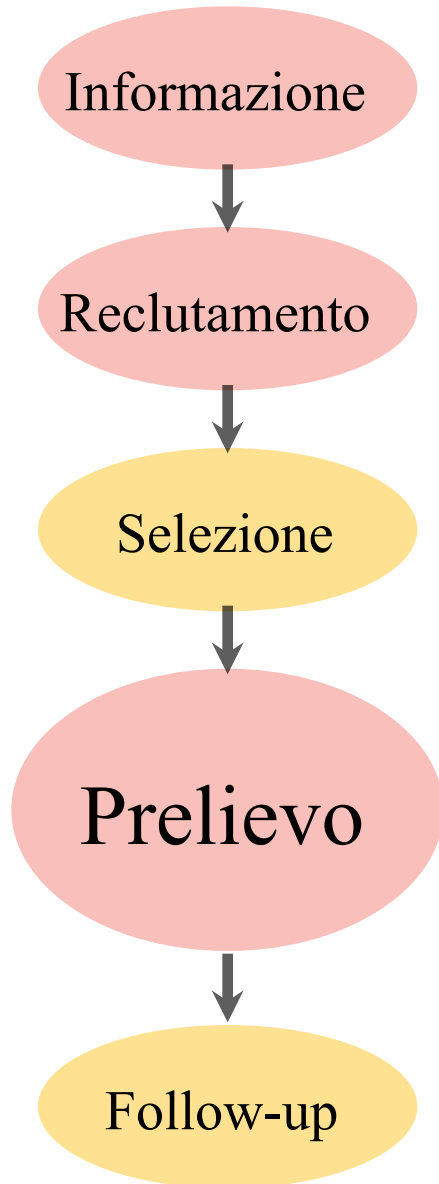
- Sul territorio italiano vi sono **19 Banche pubbliche** che coprono 13 Regioni.
- Sono coordinate tra loro grazie al Centro Nazionale Trapianti ed il Centro Nazionale Sangue.
- Ad esse confluiscono **308 Punti-Nascita autorizzati** alla raccolta di SCO.



# Italian Bone Marrow Donor Registry

- Nasce nel 1989 a seguito di un programma chiamato “Donazione di Midollo Osseo”, ha sede a **Genova**, presso l’Ente Ospedaliero “Ospedali Galliera”.
- Ad esso confluiscono i dati relativi ai **donatori volontari** di midollo osseo e alle **unità di sangue cordonale** bancate e trapiantabili.
- È un **Registro internazionale**.

# L' Ostetrica ed il percorso



Prima di eseguire il prelievo, **valutare**:

- decorso del travaglio;
- svolgimento del parto;
- stato di salute del neonato.

Il prelievo per la **donazione solidaristica** e per la **conservazione autologa** sono tecnicamente uguali; l' ostetrica è tenuta a svolgerli entrambi.

# Tecnica del prelievo

- Clampaggio e recisione del funicolo ad 1' dalla nascita;
- Disinfezione del cordone nel sito del prelievo;
- Incannulamento della vena ombelicale;
- Delicata spremitura del cordone;
- Chiusura del circuito;
- Identificazione della sacca.

Attenzione:

- 1) Accurata **disinfezione**
- 2) Mantenimento della **sterilità**
- 3) Non incannulare più volte con lo stesso ago
- 4) Raccogliere **ALMENO 50 grammi** di sangue cordonale.



# La formazione ostetrica in Emilia-Romagna

Attività formativa **teorica** → Corsi organizzati dalla ERCB:  
formare e qualificare.

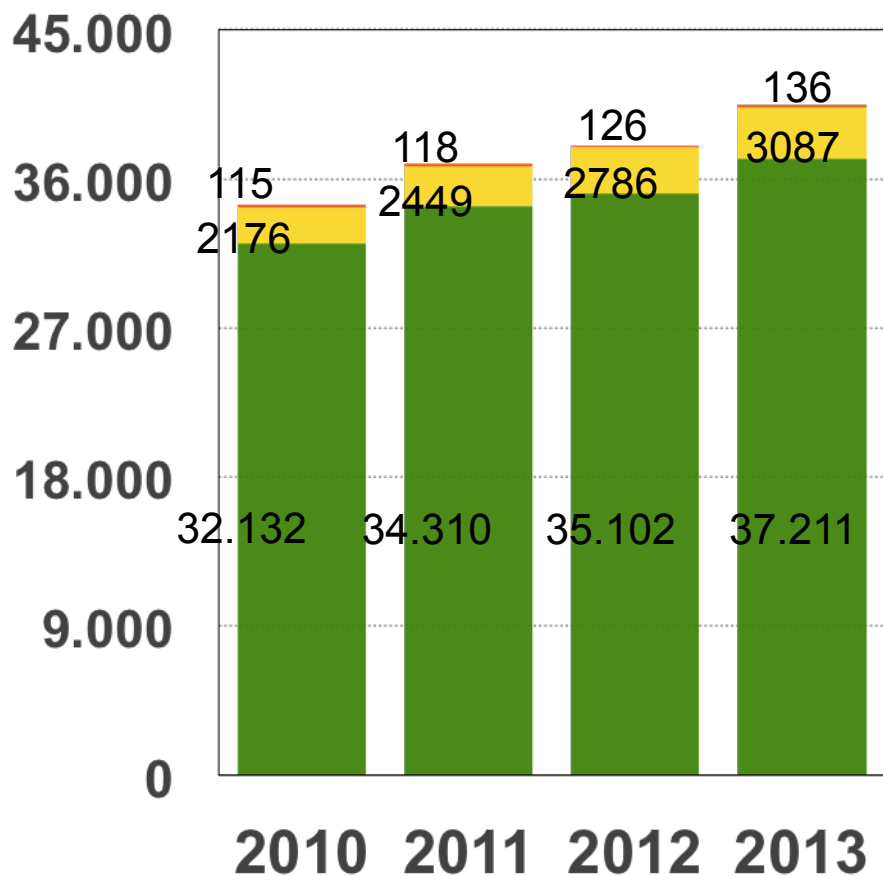
Attività formativa **pratica** → **Ostetrica neo-assunta:**  
eseguire ALMENO 2 attività  
in supervisione.

**Ostetrica abilitata:**  
eseguire ALMENO 2  
attività in autonomia per  
mantenere le competenze.

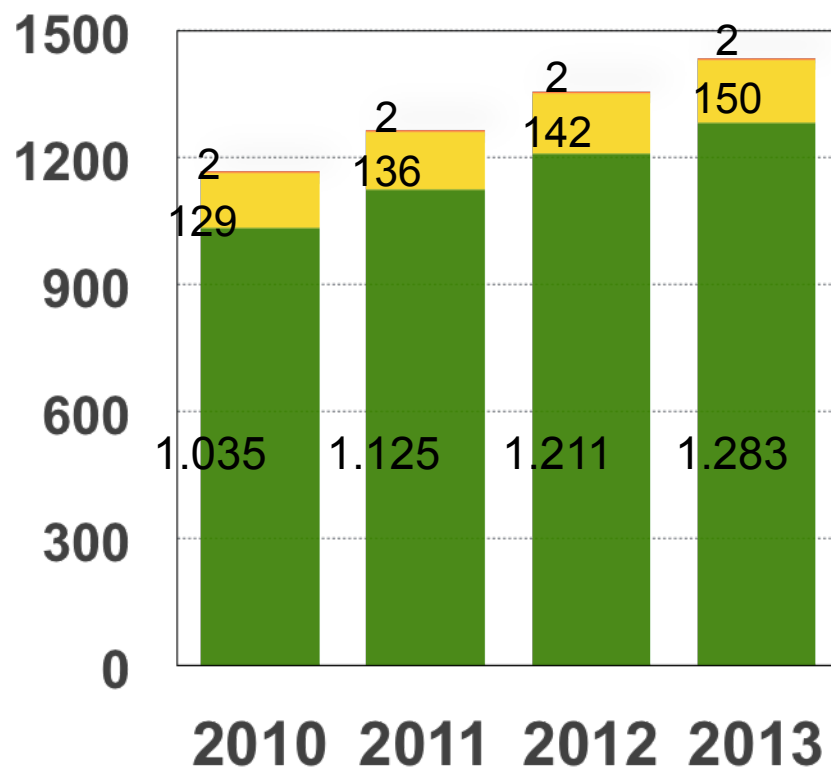
# Dati relativi alla donazione solidaristica

- Auto
- AlloD
- AlloNF

**Totale delle Unità *bancate* per trapianto allegorico e dedicato in Italia**

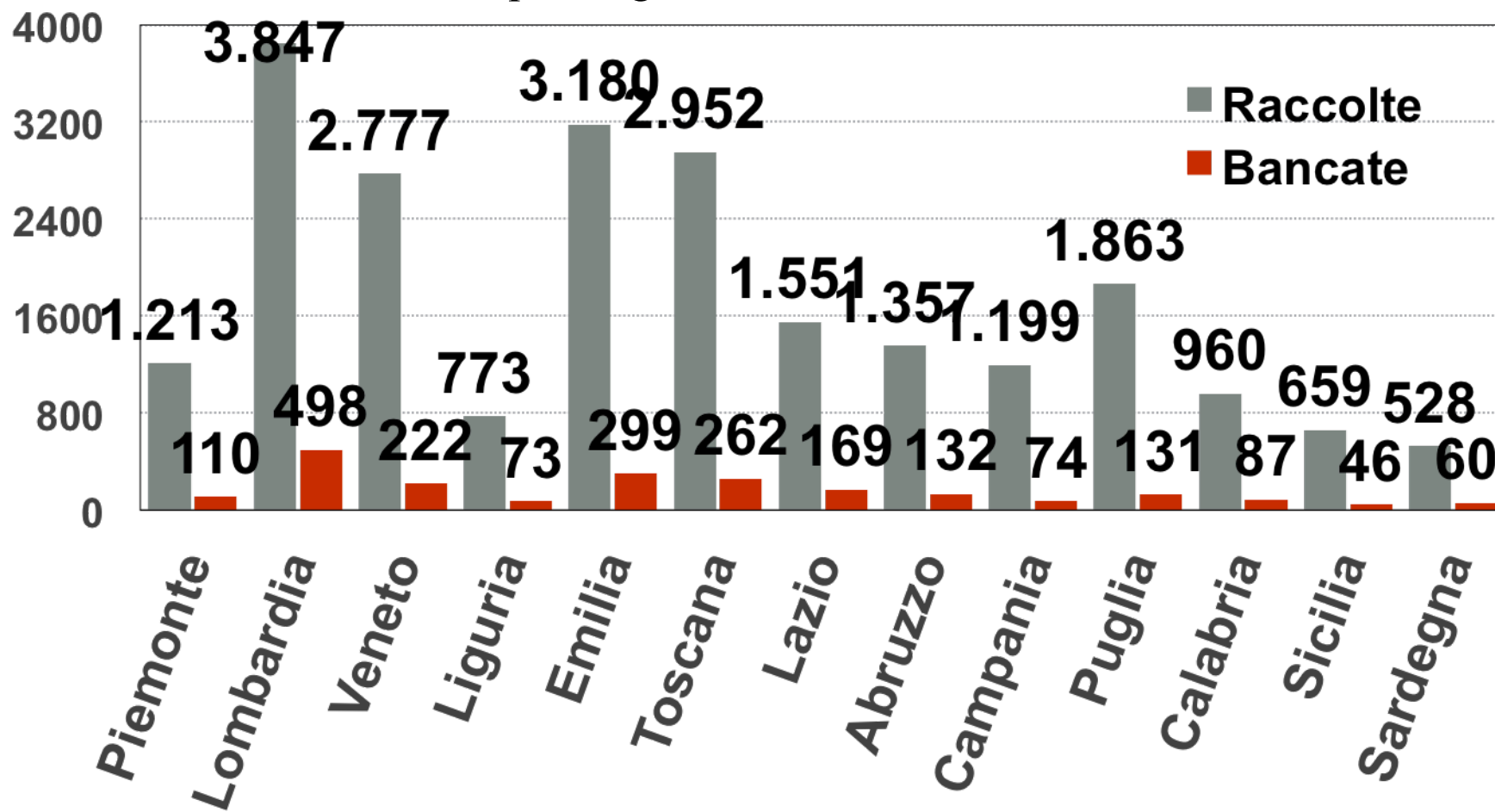


**Totale delle Unità *rilasciate* per trapianto allegorico in Italia**



# Differenza tra le unità di SCO raccolte e quelle bancate

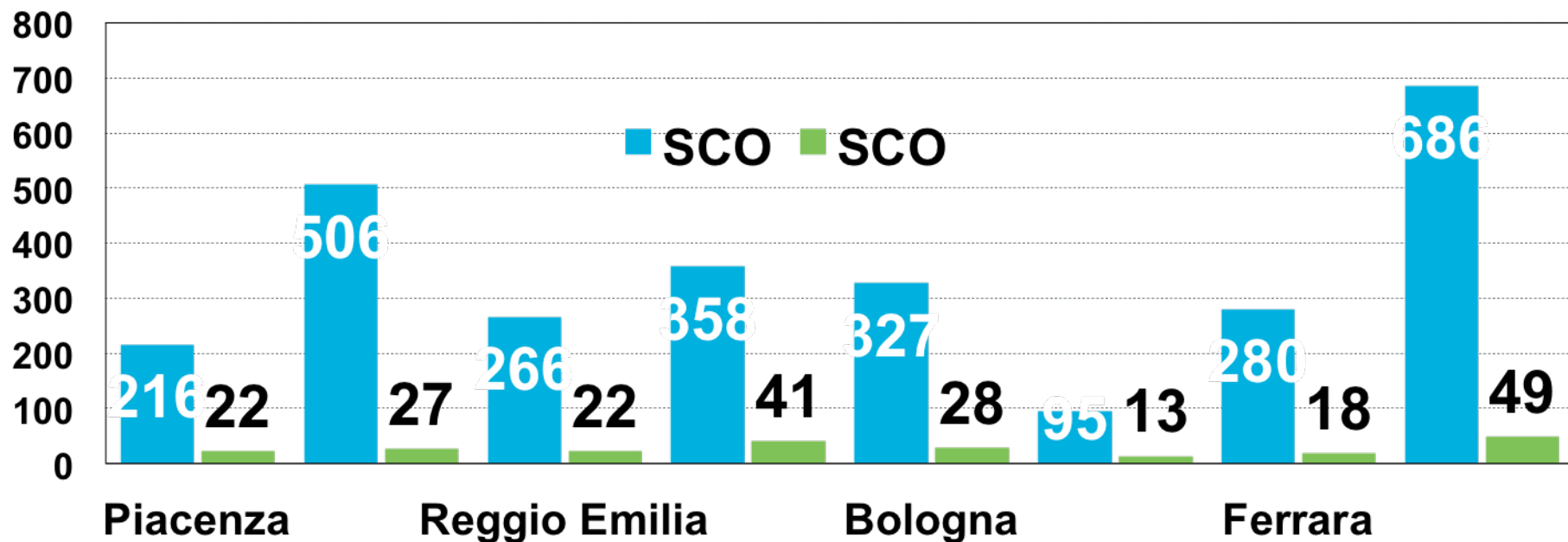
Unità AlloNF raccolte (22.859) e bancate (2.163) nel 2013 in Italia, suddivise per Regione



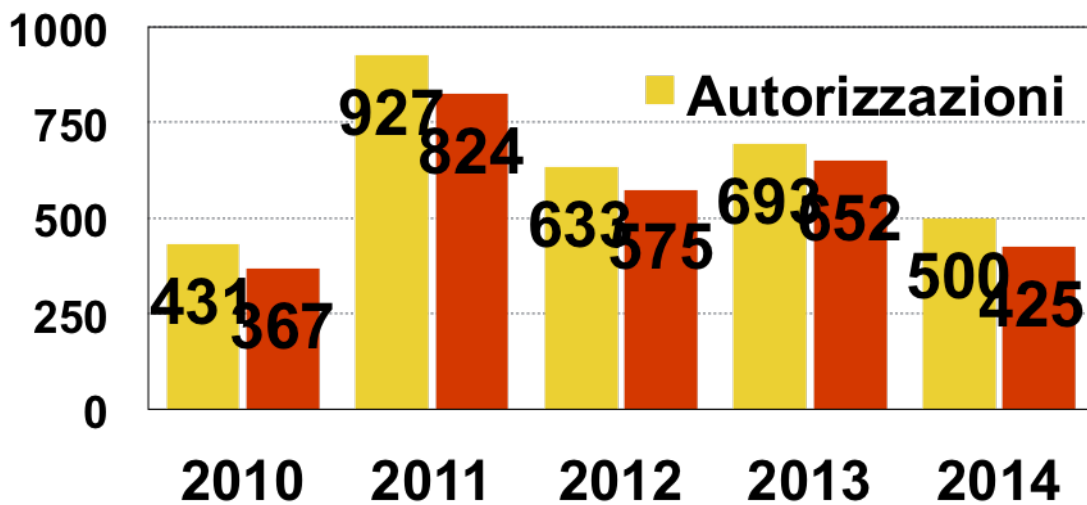


# Focus sulla Regione Emilia-Romagna

Unità AlloNF raccolte (2.734) e bancate (220) nel 2014 in Emilia-Romagna



# La conservazione autologa in Emilia-Romagna



Andamento della donazione solidaristica e della conservazione autologa in Emilia-Romagna

