

Demografia dell'Invecchiamento

Stefano Volpato

Obiettivi Formativi

- Conoscere il concetto di transizione demografica
- Apprezzarne gli effetti a livello sociale e sanitario
- Conoscere i principali indicatori demografici d'invecchiamento
- Conoscere le modificazioni epidemiologiche legate all'invecchiamento della popolazione

Le tendenze demografiche sono alla base dell'invecchiamento della popolazione

fenomeno relativamente nuovo, insidioso, intensissimo, complesso e globale

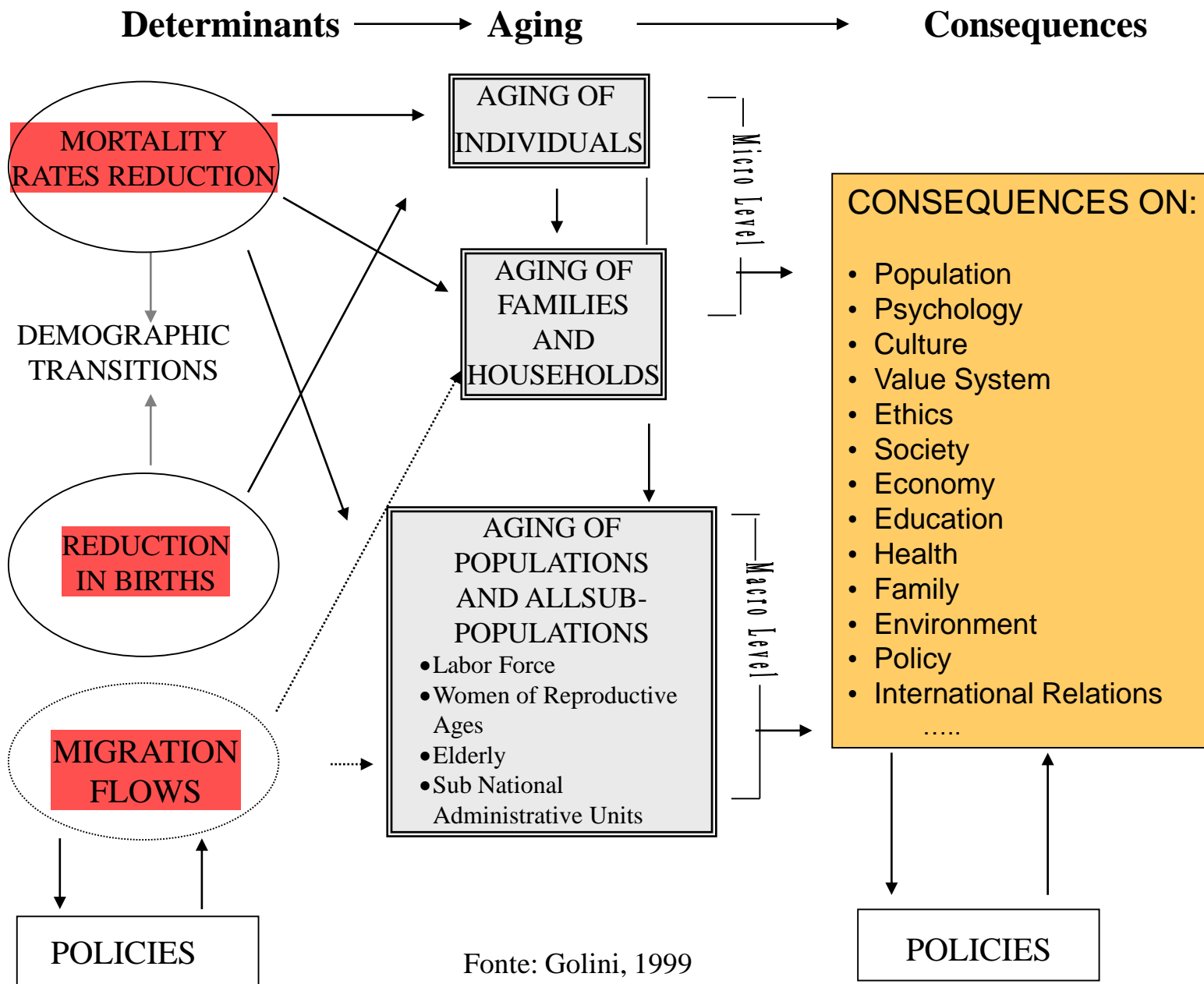
che attiene a tutta la società e l'economia e che coinvolge, a livello micro e macro:

1. individui
2. famiglie
3. popolazioni e sottopopolazioni
4. effetto sui servizi sanitari

Fattori responsabili dell'invecchiamento delle popolazioni

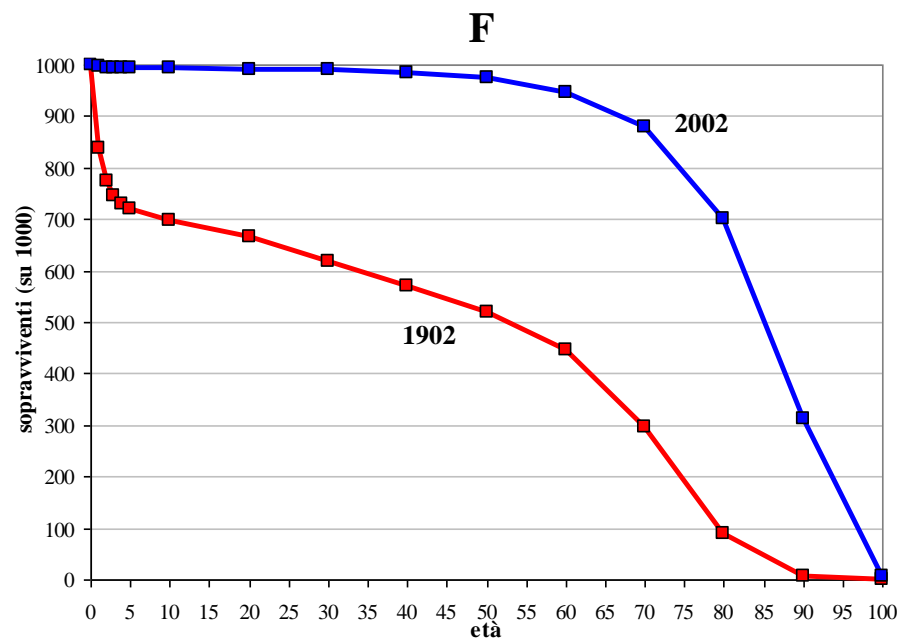
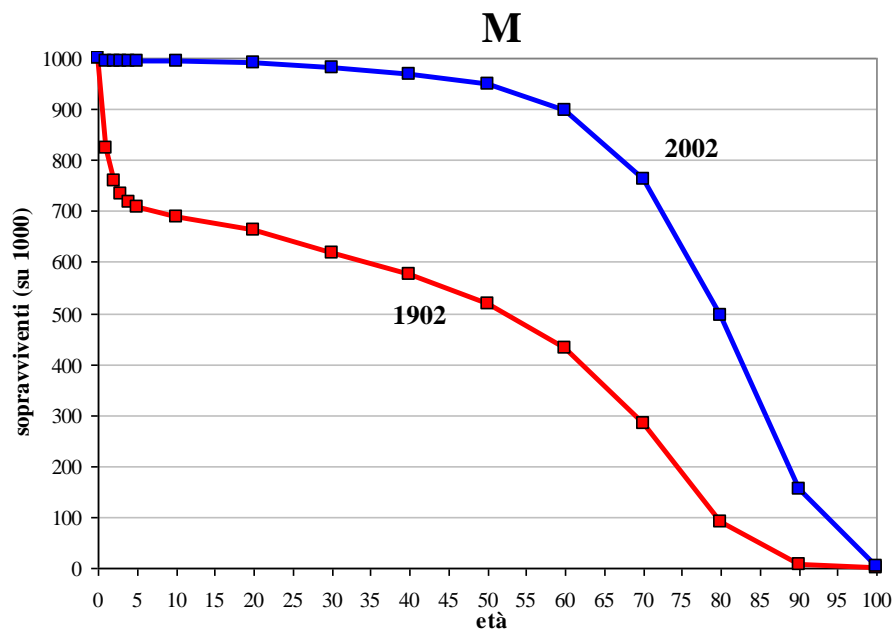
- Riduzione del tasso di mortalità
 - L'effetto della riduzione dei tassi di mortalità dipende dall'età nella quale tale riduzione si verifica.
 - La riduzione dei tassi di mortalità infantile non si traduce in un invecchiamento della popolazione
- Fertilità
 - Le popolazioni con elevata fertilità hanno una bassa proporzione di soggetti anziani.
 - Le proiezioni relative all'aumento percentuale dei soggetti ultra sessantacinquenni riflette principalmente la riduzione di fertilità verificatasi negli anni passati

Conceptual framework of the aging process



Fonte: Golini, 1999

Survivors by sex, Italy life tables 1902 and 2002



Italia: Speranza di vita media:

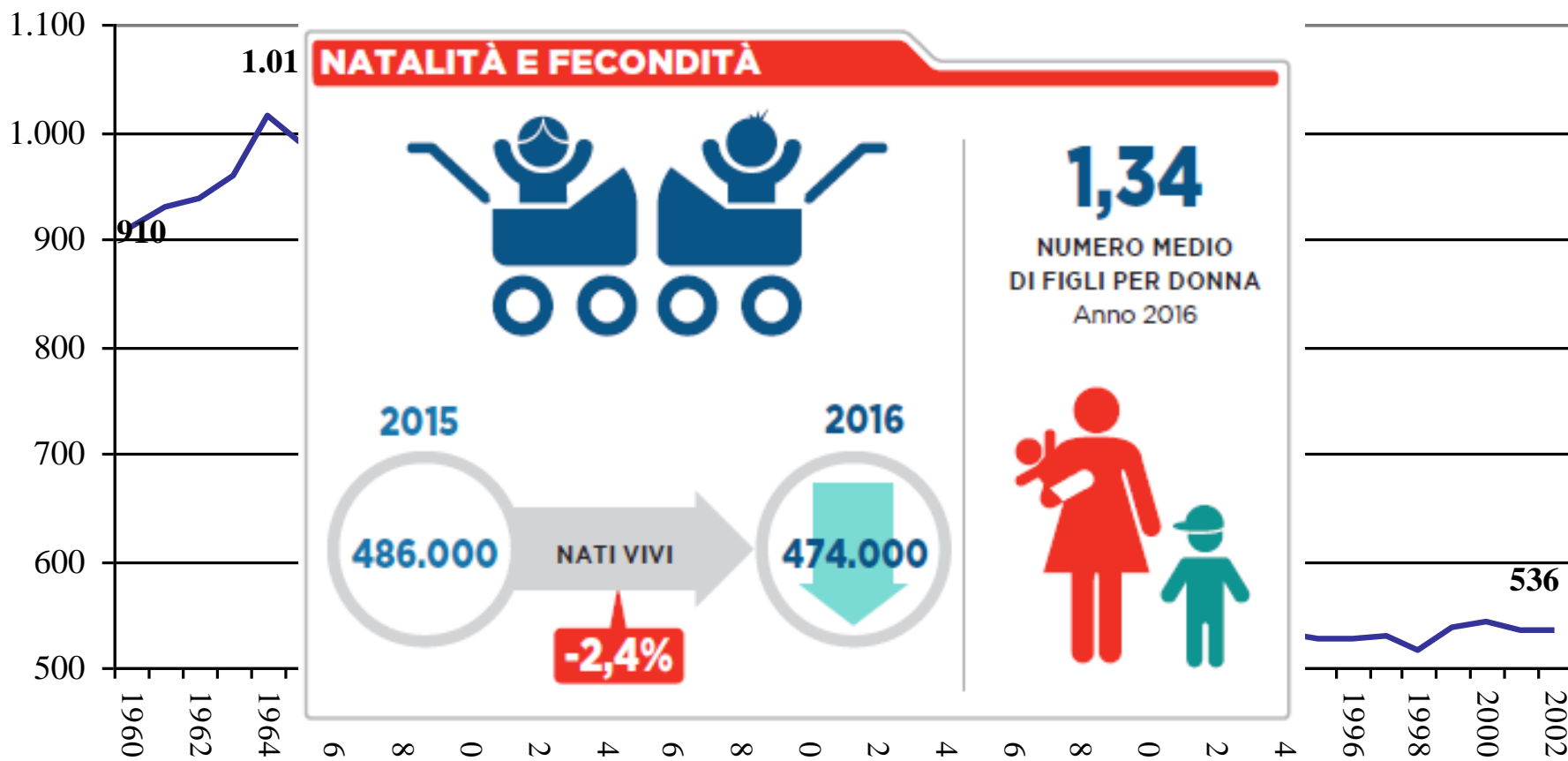
(Numero medio di anni che restano da vivere ad un neonato)

	Uomini	Donne
1991:	73.9	80.3
2003:	77.2	82.8
2007:	78.6	83.9
2010:	79.3	84.3
2013:	79.8	84.6
2015:	80.1	84.6
2016:	80.6	85.1

Dati ISTAT

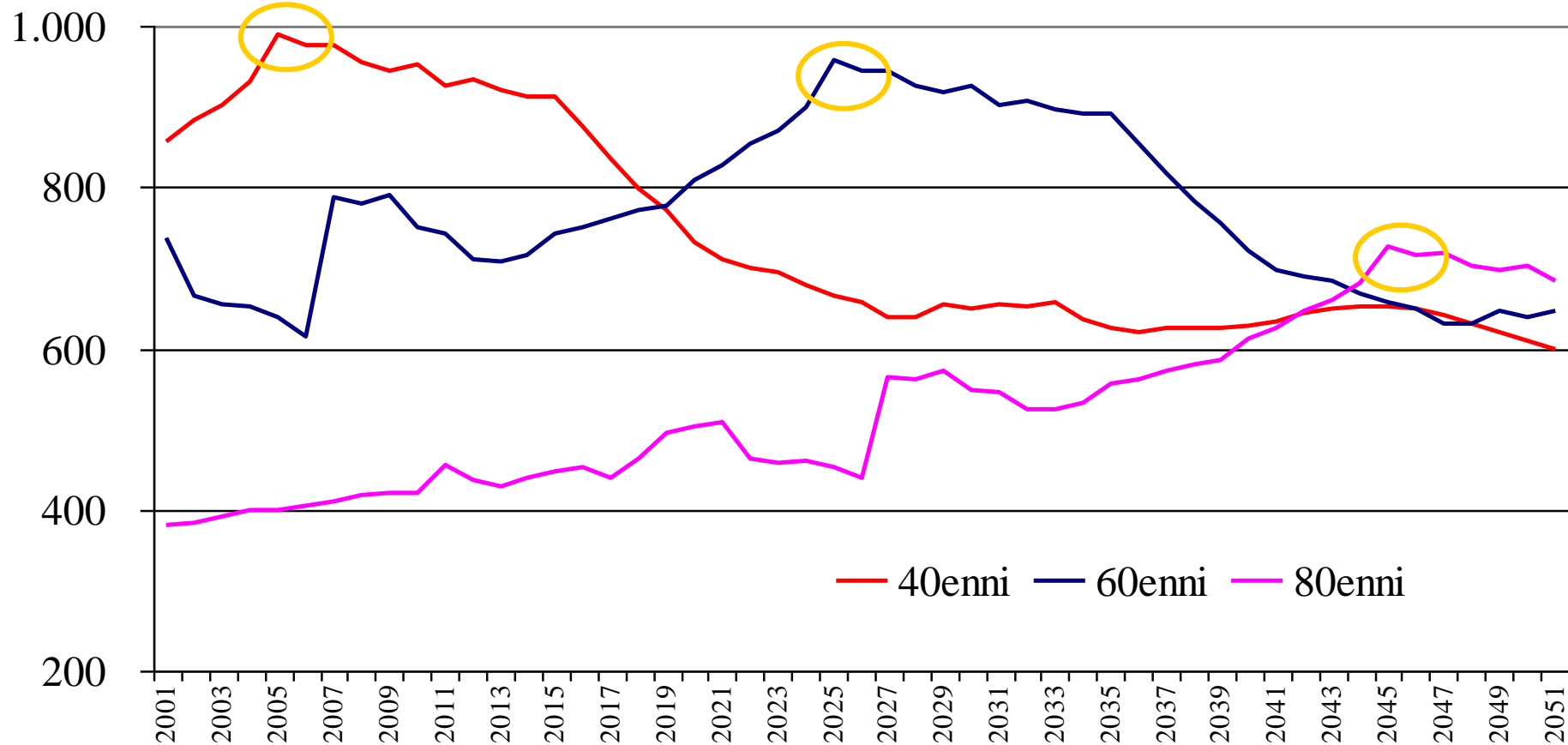
Le nascite in Italia anni 1960-2002

(in migliaia)



Fonte: Eurostat

Il cammino delle generazioni

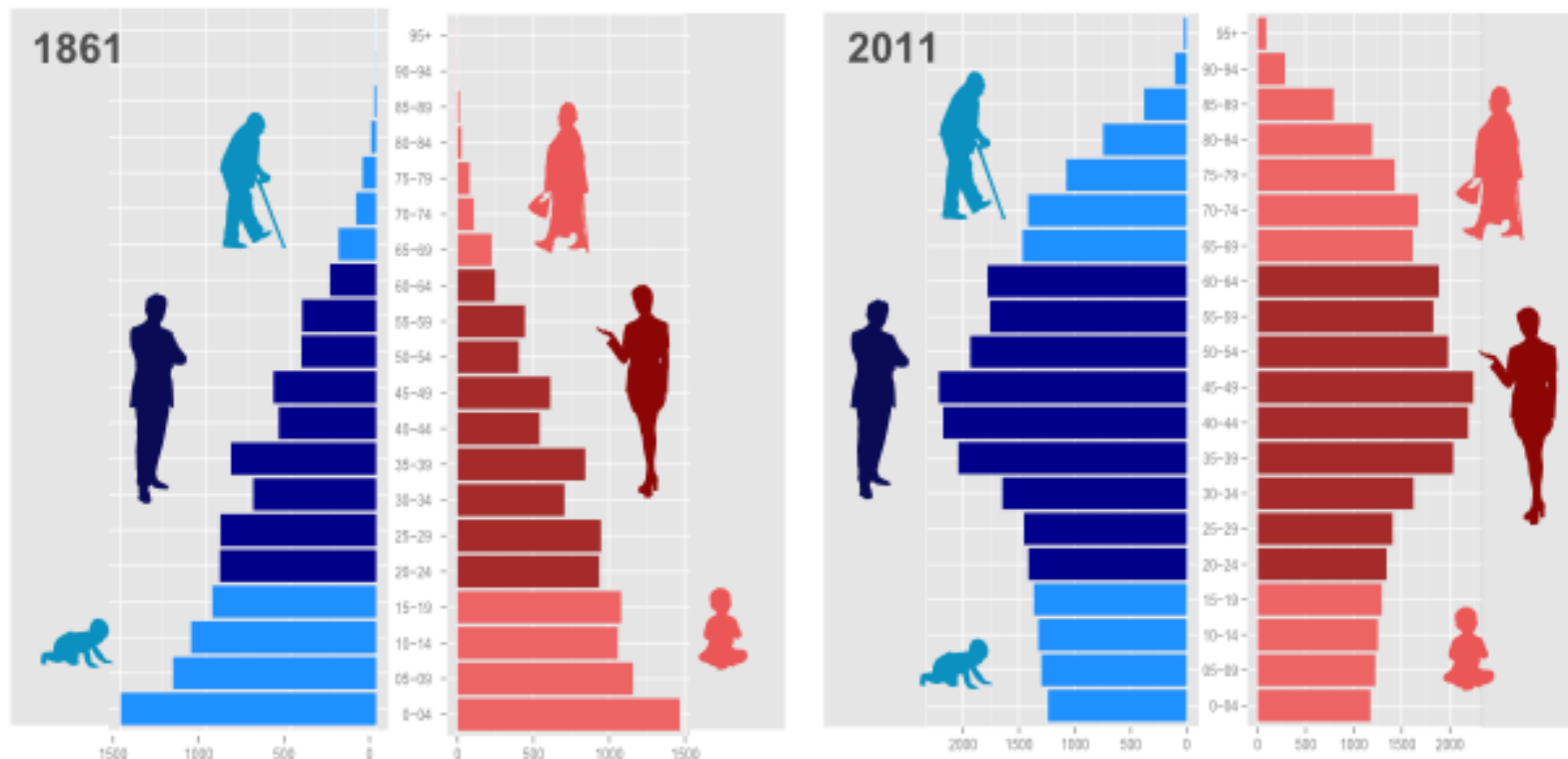


Popolazione Italiana 1990-2020 (Milioni)

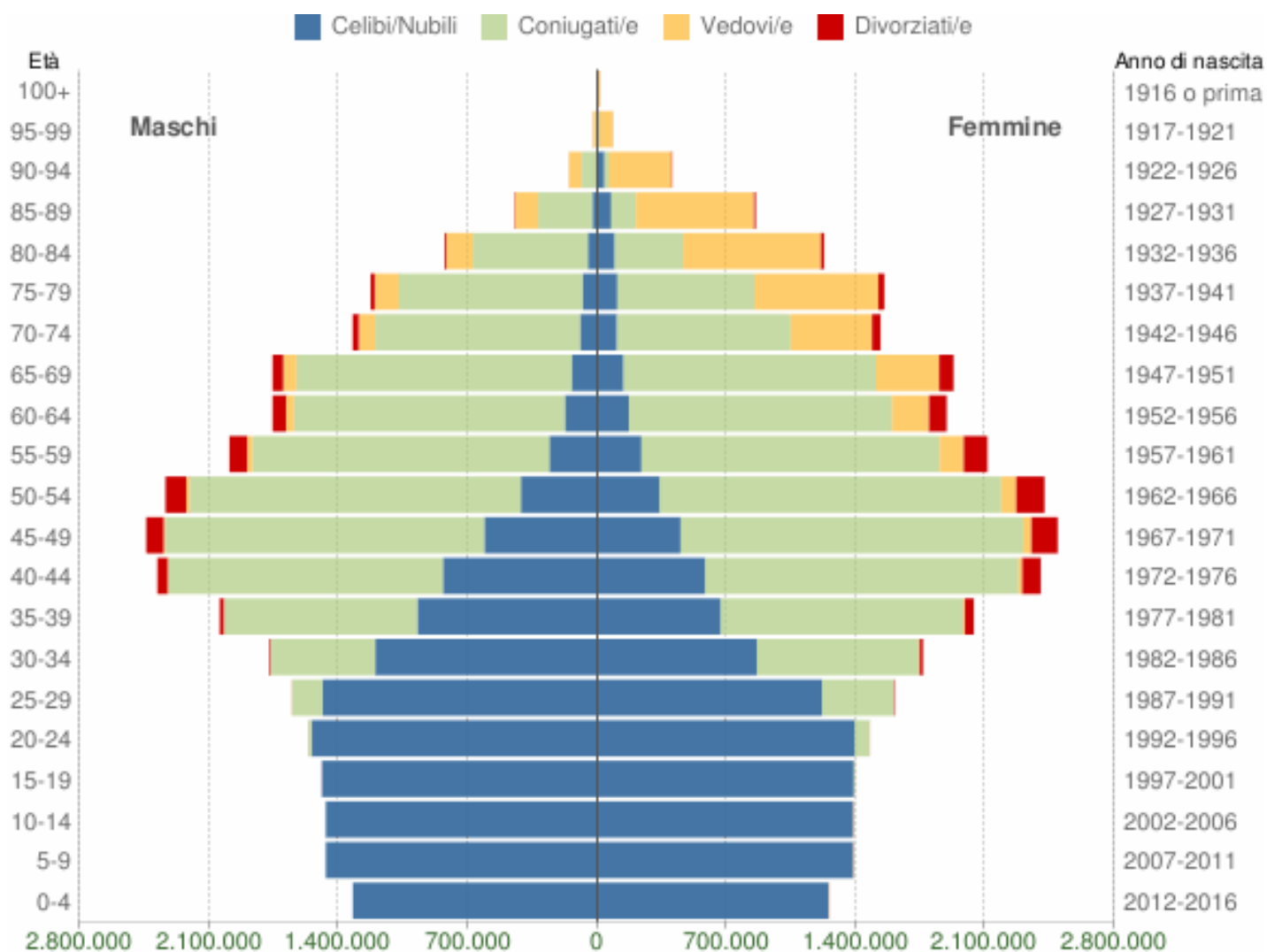
	Totale	≥ 65	%	≥ 80	% tra ≥65
1950	47.2	3.9	8.3	0.5	12.8
2000	57.8	9.9	17.1	2.0	20.2
2010	56.5	11.1	19.5	2.7	24.5
2020	53.6	12.0	22.3	3.2	26.7

La piramide delle età

Come è cambiata la struttura della popolazione italiana dall'Unità d'Italia ad oggi



DataLampPost - Dati: Censimenti Istat 1861, 2011

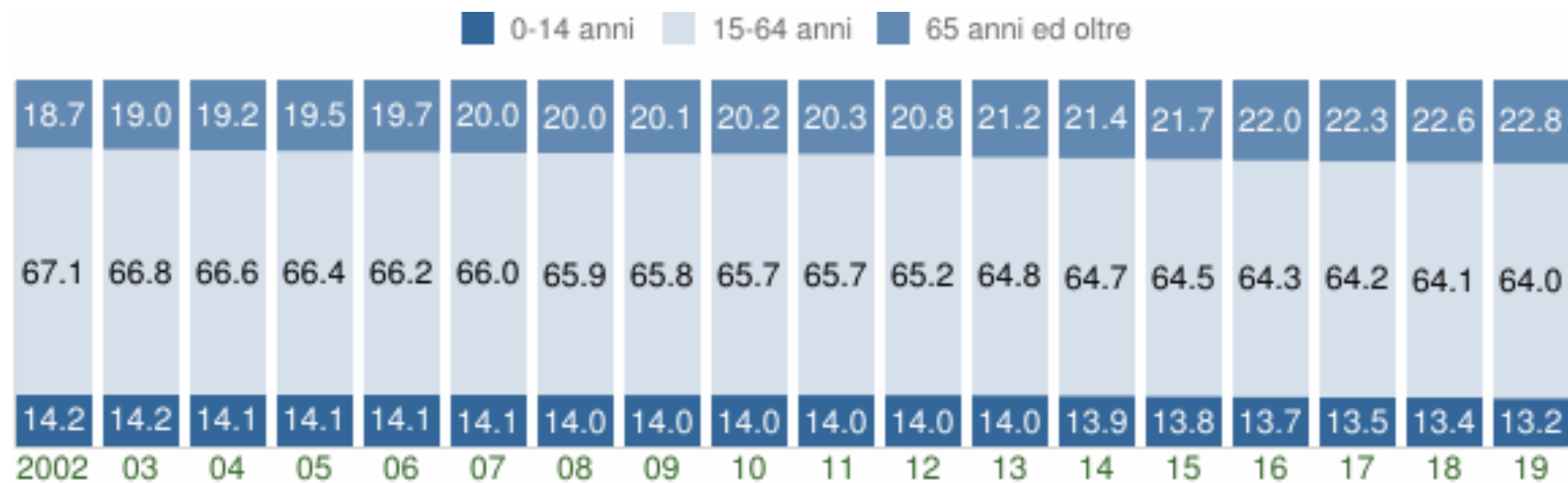


Popolazione per età, sesso e stato civile - 2016

ITALIA - Dati ISTAT 1° gennaio 2016 - Elaborazione TUTTITALIA.IT

Indicatori demografici

- Indice di vecchiaia:
 - rapporto tra il numero di soggetti di età ≥ 65 anni e il numero di soggetti di età compresa tra 0 e 14 anni, per 100.
- Indice di dipendenza
 - L'indice di dipendenza strutturale è il rapporto tra la popolazione in età non attiva (0-14 anni e 65 anni e più) e la popolazione in età attiva (15-64 anni), moltiplicato per 100.
 - L'indice di dipendenza strutturale degli anziani è il rapporto tra la popolazione di età 65 anni e più e la popolazione in età attiva (15-64 anni), moltiplicato per 100.



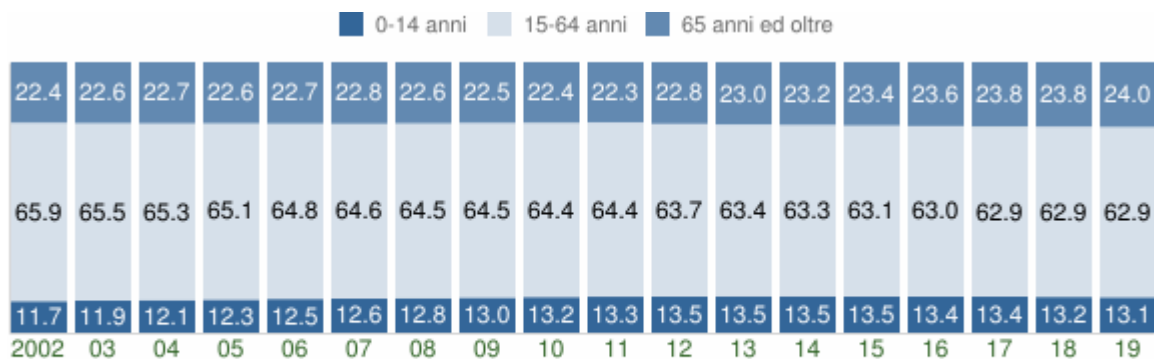
Struttura per età della popolazione (valori %)

ITALIA - Dati ISTAT al 1° gennaio di ogni anno - Elaborazione TUTTITALIA.IT

Indicatori demografici

Principali indici demografici calcolati sulla popolazione residente in Italia.

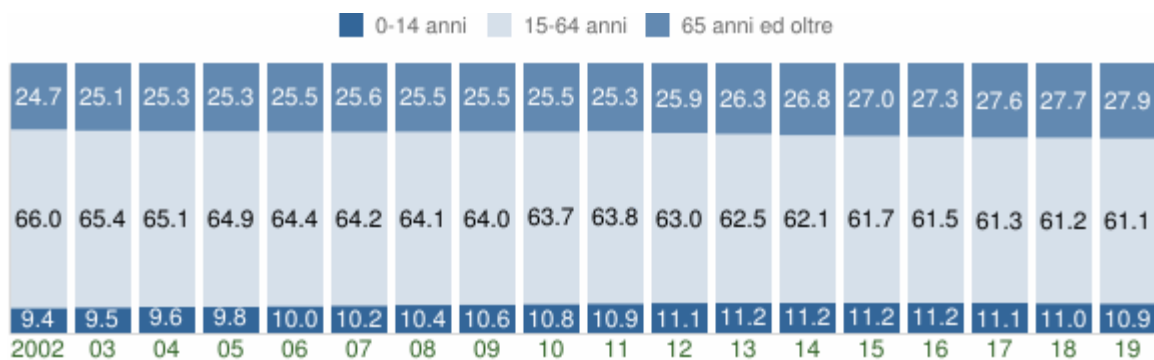
Anno	<i>Indice di vecchiaia</i>	<i>Indice di dipendenza strutturale</i>	<i>Indice di ricambio della popolazione attiva</i>	<i>Indice di struttura della popolazione attiva</i>	<i>Indice di carico di figli per donna feconda</i>	<i>Indice di natalità (x 1.000 ab.)</i>	<i>Indice di mortalità (x 1.000 ab.)</i>
	1° gennaio	1° gennaio	1° gennaio	1° gennaio	1° gennaio	1 gen-31 dic	1 gen-31 dic
2002	131,4	49,1	117,1	93,5	19,1	9,4	9,8
2003	133,8	49,8	118,7	95,6	19,3	9,4	10,2
2004	135,9	50,1	116,7	97,1	19,5	9,7	9,4
2005	137,8	50,6	113,5	99,1	19,7	9,5	9,7
2006	139,9	51,1	108,6	101,6	19,7	9,5	9,5
2007	141,7	51,6	111,9	104,7	20,0	9,5	9,6
2008	142,8	51,7	114,8	107,1	20,1	9,6	9,8
2009	143,4	51,9	119,8	109,8	20,2	9,5	9,8
2010	144,0	52,2	124,3	113,1	20,3	9,3	9,7
2011	144,5	52,3	130,3	116,5	20,4	9,1	9,9
2012	148,6	53,5	129,8	120,3	20,4	9,0	10,3
2013	151,4	54,2	129,1	123,2	20,4	8,5	10,0
2014	154,1	54,6	126,8	126,0	20,1	8,3	9,8
2015	157,7	55,1	126,8	129,3	19,8	8,0	10,7
2016	161,4	55,5	126,5	132,3	19,6	7,8	10,1
2017	165,3	55,8	128,2	135,1	19,3	7,6	10,7
2018	168,9	56,0	130,4	137,2	19,1	7,3	10,5
2019	173,1	56,3	132,8	138,8	18,9	-	-



Struttura per età della popolazione (valori %)

EMILIA-ROMAGNA - Dati ISTAT al 1° gennaio di ogni anno - Elaborazione TUTTITALIA.IT

Indice di vecchiaia 2019: 182.6



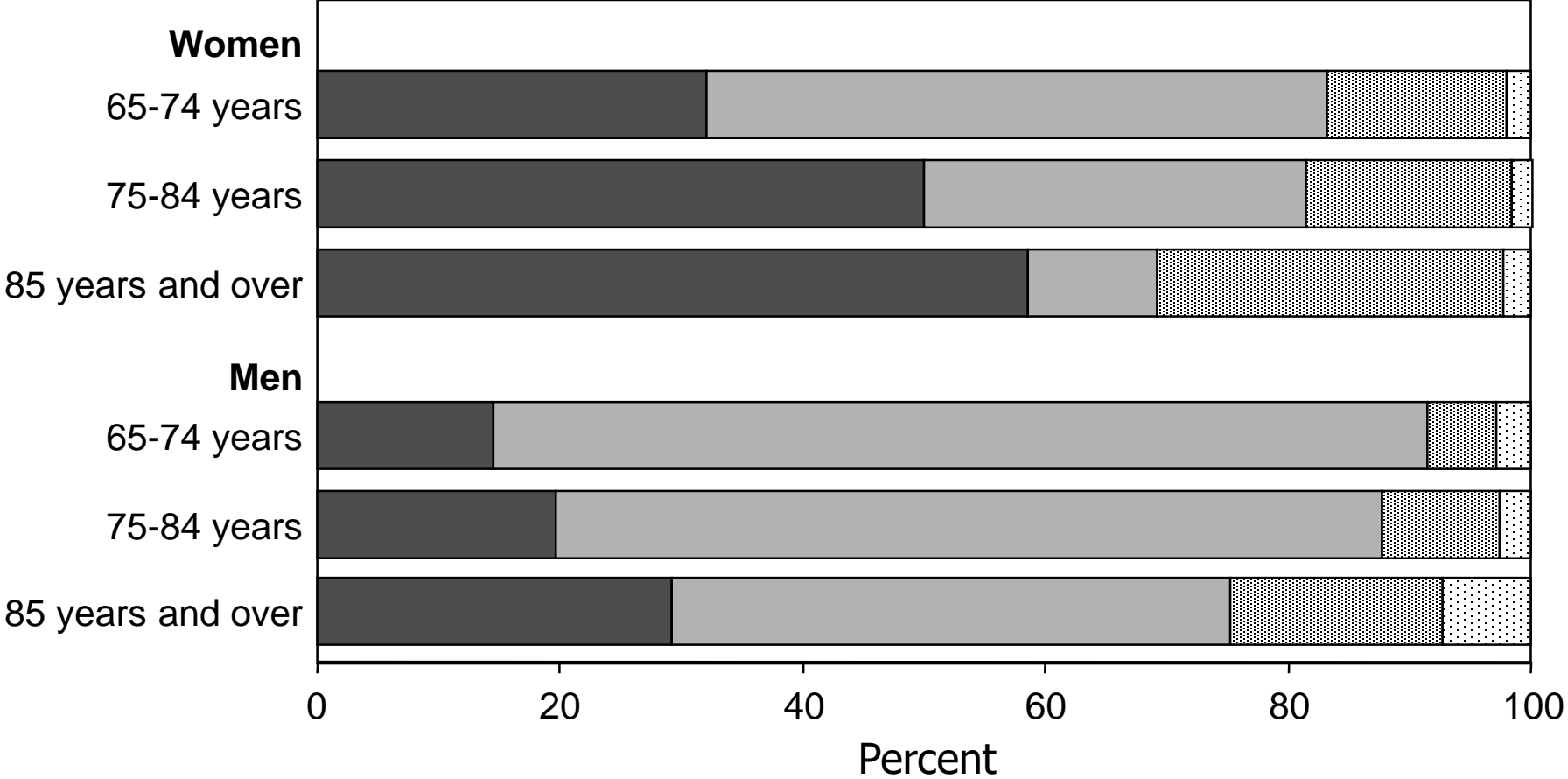
Struttura per età della popolazione (valori %)

PROVINCIA DI FERRARA - Dati ISTAT al 1° gennaio di ogni anno - Elaborazione TUTTITALIA.IT

Indice di vecchiaia 2019: 255.5

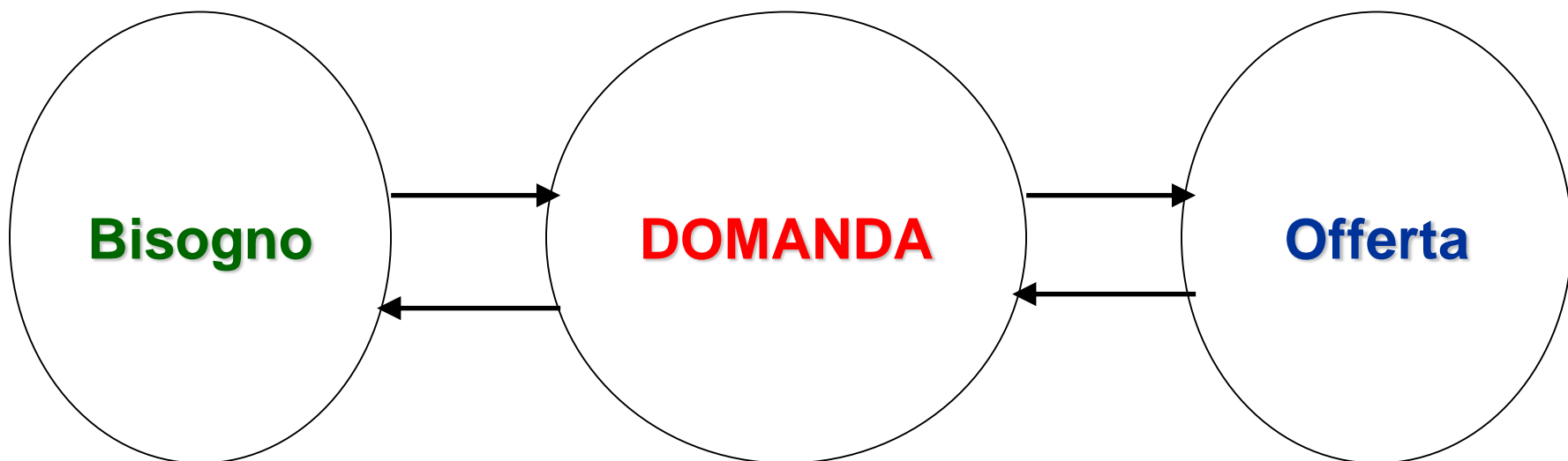
Living arrangements of community-dwelling persons 65 years and over, U.S., 1997

Alone
 With spouse
 With other relatives
 With nonrelatives

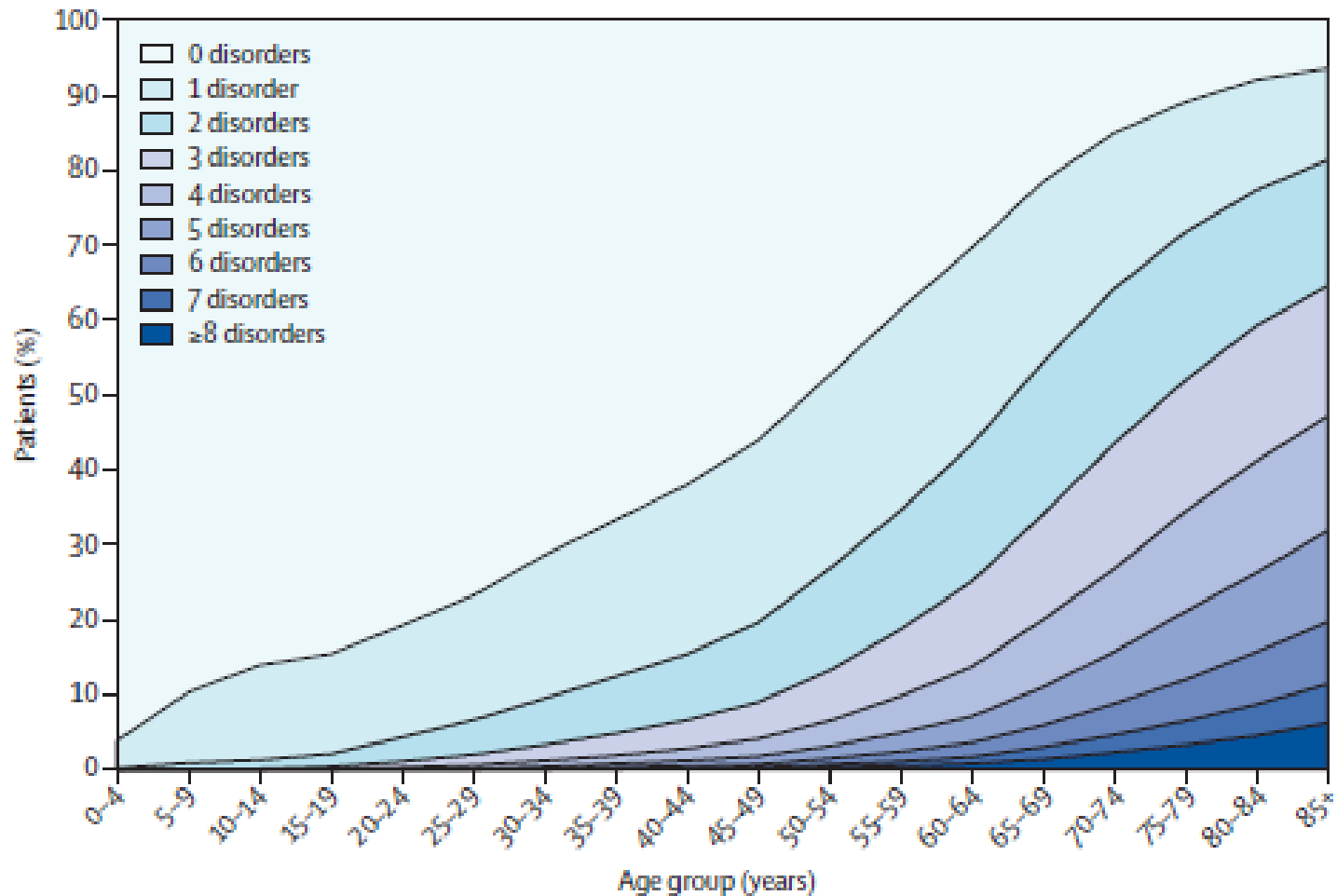


Effetto dell'invecchiamento sulla rischiata e offerta di servizi sanitari

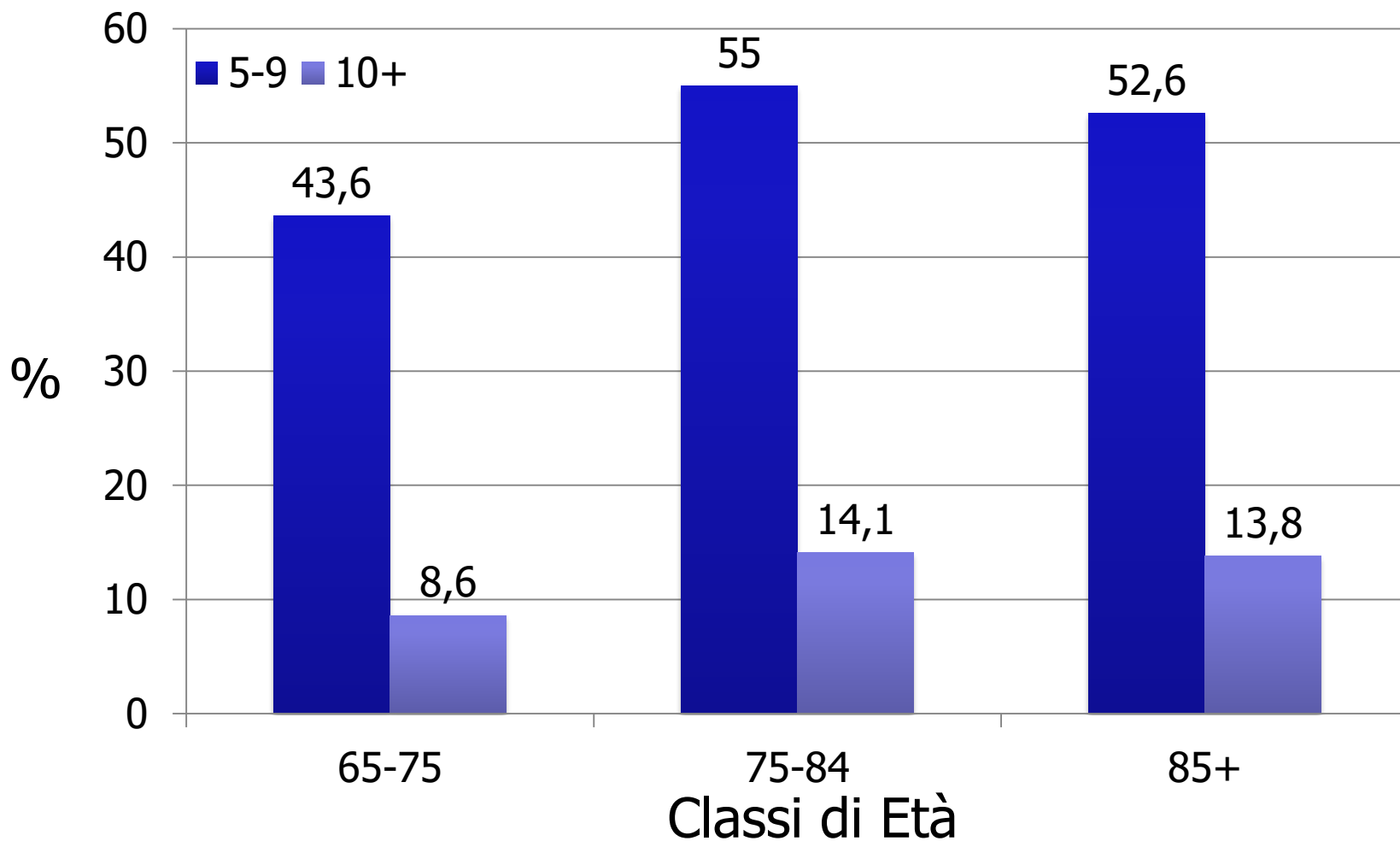
Il ricorso ai servizi socio-sanitari



Multimorbidità in rapporto all'età

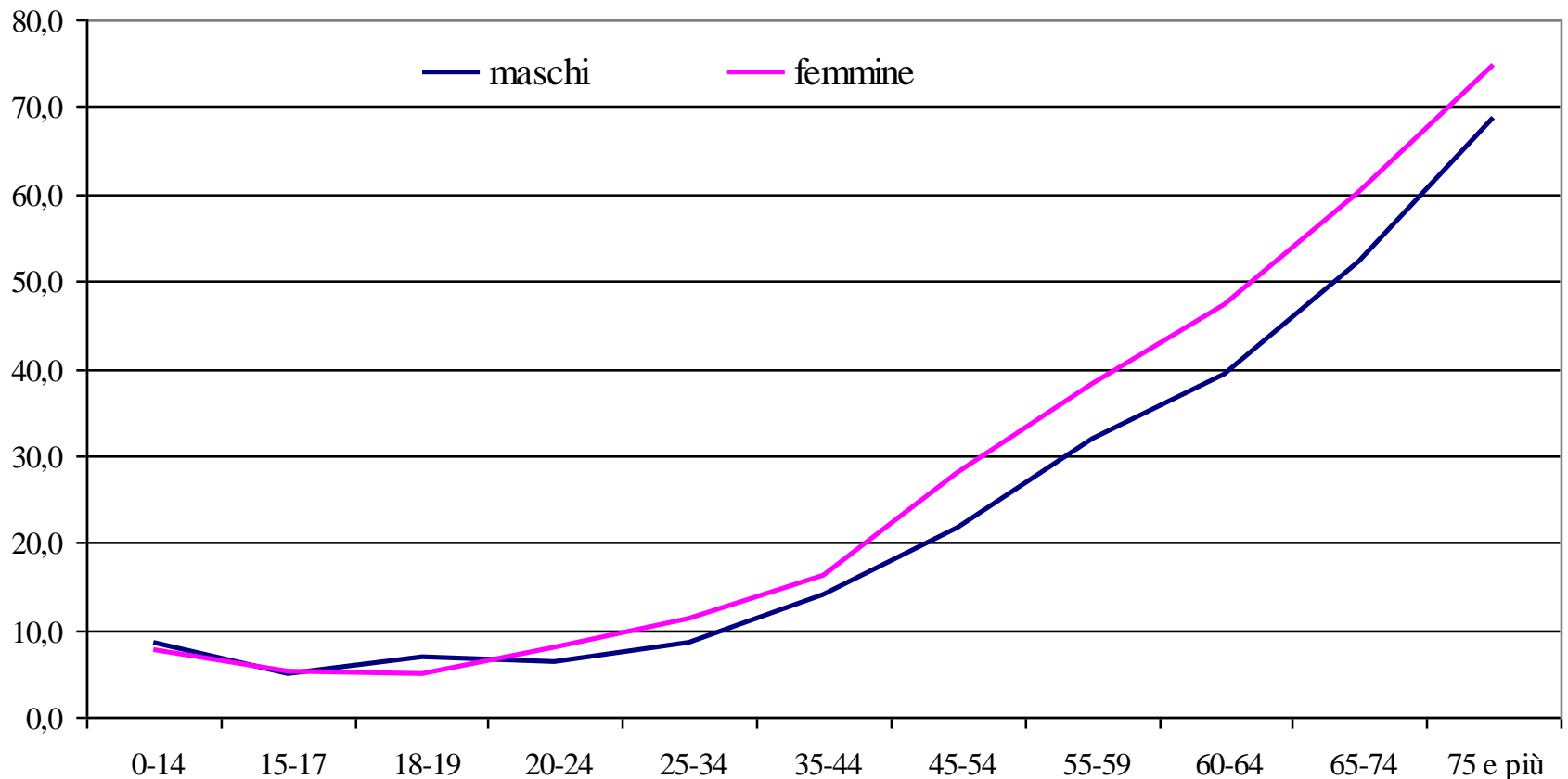


Prevalenza di Polifarmacoterapia in Italia (OsMED; n.: 12.301.537)



Il bisogno: lo stato di salute

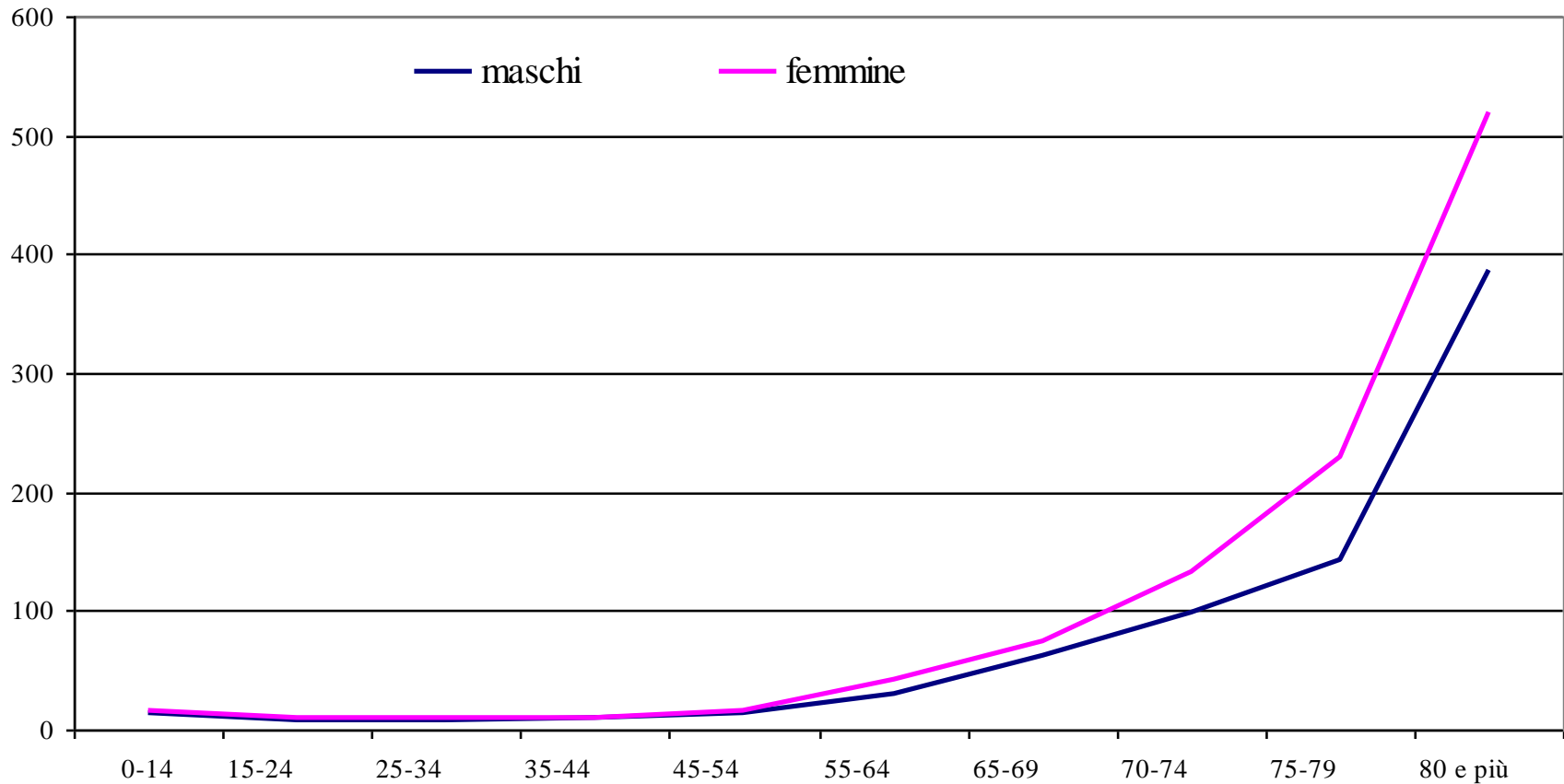
Persone che dichiarano di **non stare bene** (discretamente, male o molto male) per sesso e classe di età. Valori per 100 persone



Il bisogno: la disabilità

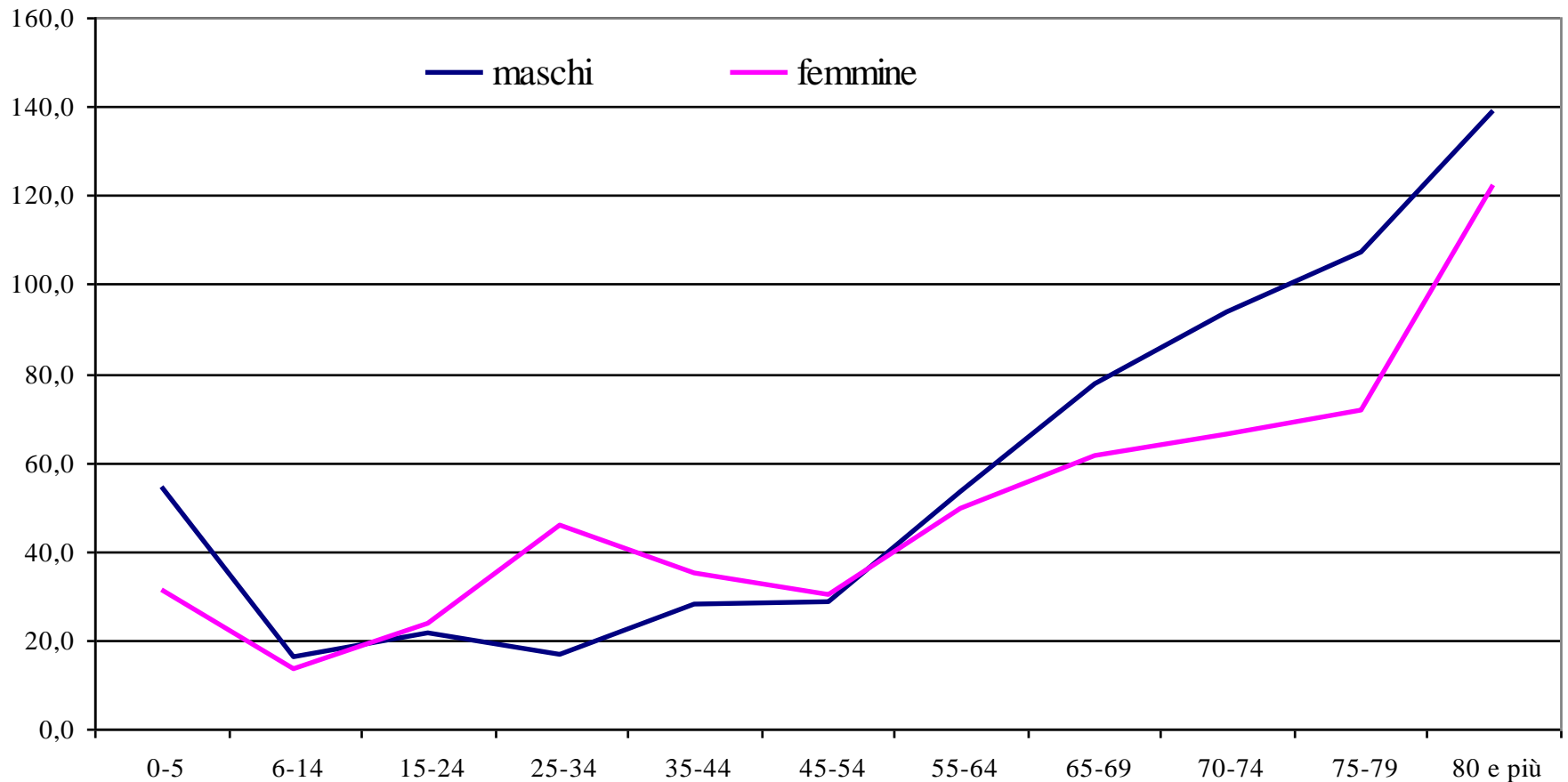
Persone di 6 anni e più disabili per sesso e classe di età.

Valori per 1.000 persone

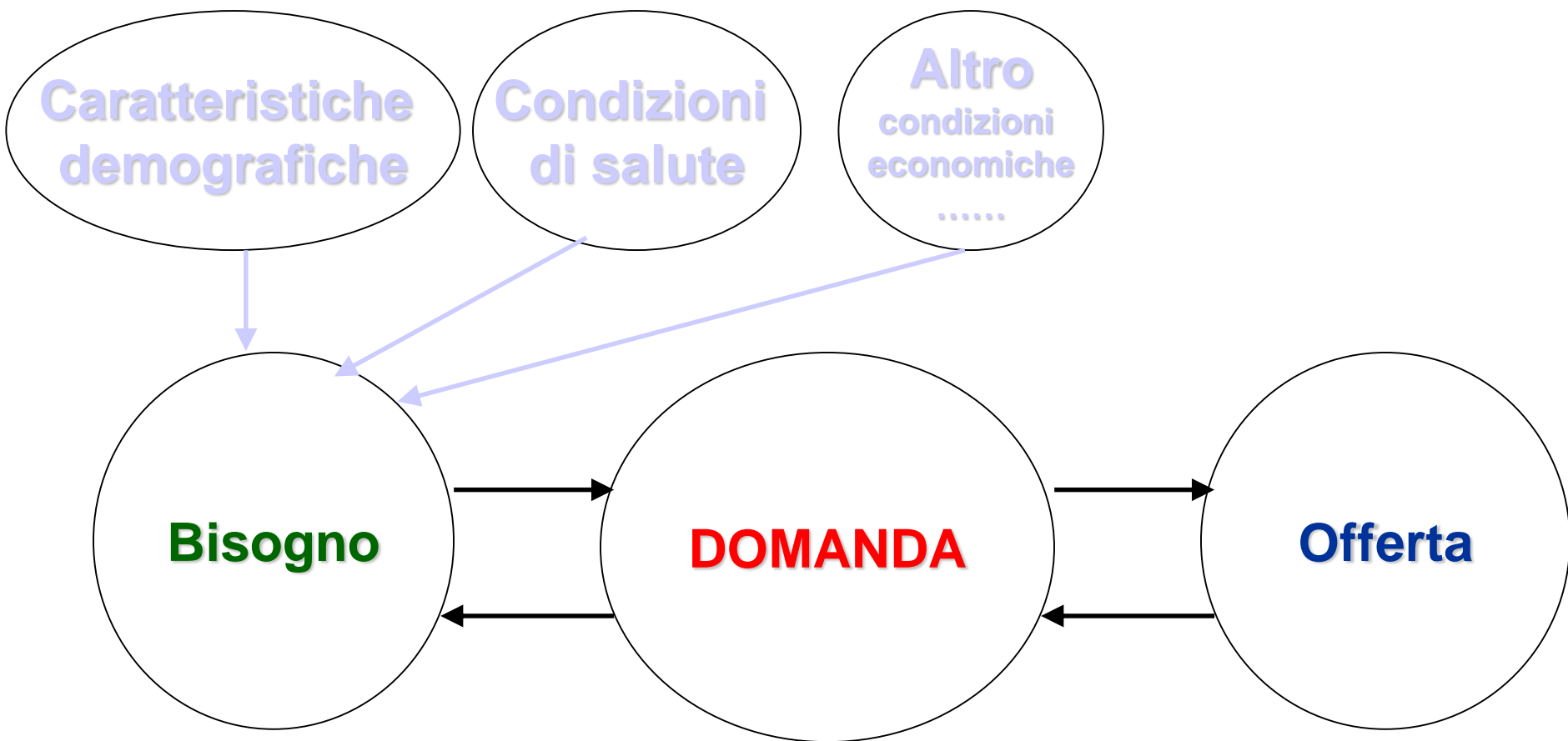


La domanda: i ricoveri in ospedale

Ricoveri (anche più di uno) negli ultimo anno per sesso e classe di età. Valori per 100 persone



Le determinanti



...la “conoscenza” degli anziani è un dato essenziale in un ottica di prevenzione e programmazione

Speranza di vita media:

Il numero medio di anni di vita attesi per un individuo ad una determinata età

Speranza di vita attiva:

Il numero medio di anni di vita *libera da disabilità*, attesi per un individuo ad una determinata età

Speranza di vita con disabilità:

Il numero medio di anni di vita *con disabilità*, attesi per un individuo ad una determinata età